

Energies that drive global change and destroy previous civilizations & methods of struggle

Korniienko V. Academy of Diagnostics, LLC, Ukraine, v.gkorn@uk.net

Vikulin, I. O. S. Popov Odessa national academy of telecommunications

Turkin M. Academy of Diagnostics, LLC, Ukraine

We have experimentally discovered that any stressed matter generates energies (S-radiation) unknown to science, the origin of which is confirmed by STR Einstein, that matter consists of energies. Therefore, their interaction forms a quantum electromagnetic field (QEF) in matter. Therefore, the application of loads to matter causes the perturbation of its QEF in the form of waves of quantum electromagnetic energy, i.e. S-radiation. The presence of QEF in matter causes any generators, together with electric energy, to generate quantum currents, which the technique converts into technogenic S-radiation and emits into the environment. For the same reason, all cosmic bodies, including the Earth, generate cosmic S-radiation, which reveals the origin of geopathic radiation (GR). In the spectrum of S-radiation, we observed how in the summer of 2003 the Earth and the Sun occupied an energy information field (EIF), which sucks energies from these bodies, equipment and people. It has been shown that the total impact of EIFs, man-made and cosmic S-radiation, causes processes that: unprecedented decreased Sun activity, growing CO₂ and global climate warming, forests burn en masse, polar ice melts, ecology worsens and diseases occur. In addition, according to astronomers, planet-X is approaching Earth. which will cause a catastrophic growth for people of space S-radiation and GR. This planet approaches Earth every 15,000 years, and the age of the oldest artifacts is 2.8 billion years, it is easy to calculate that over the years it has approached Earth 186,000 times because of which previous civilizations died. To protect these radiation, these civilizations built pyramids, the sides of which form fields reflecting cosmic S-radiation, thereby partially protecting life on Earth. It is proposed, on the basis of standards and innovations, to eliminate the release of technogenic S-radiation, as well as to provide protection against space S-radiation and EIF, which will stop global changes and eliminate the threat of human death.

1. Introduction

Science believes that the release of CO₂ by industry can stop global climate change, but it has no idea the reason for the mass fires of forests and peatlands, in which this gas is released by orders of magnitude more than it is produced by the entire world industry on an annual basis. Science is also not aware of the reasons that cause the processes, as a result of which: the activity of the Sun has unprecedentedly decreased, polar ice melts, diseases and deaths of previous civilizations arise. Therefore, if these reasons are not taken into account, humanity will soon share the fate of the 186,000 civilizations that have inhabited the Earth for the past 2.8 billion years.

At the same time, these reasons reveal the results of our studies, which made it possible to discover for the first time experimentally that any stressed matter generates energies (S-radiation) unknown to science. (Korniienko, 1999 and 2002). Their existence is confirmed by STR Einstein (Einstein, 1905-1920) that matter consists of energies. Therefore, their interaction,

in accordance with the laws of electrodynamics, forms QEF in matter, (Maxwell 1952). Therefore, the application of loads to matter causes perturbation of its QEF in the form of S-radiation,

For this reason, all electric generators, including solar panels, together with electric current, generate quantum currents, and technology converts them into technogenic S-radiation, the effects of which, like GR, cause various diseases.

The presence of QEF in matter also leads to the fact that all the bodies of the Universe, including the Earth, generate cosmic S-radiation, which on Earth appear in the form of GR, which reveals their origin.

In addition, in the spectrum of S-radiation, we observed how the Earth and the Sun occupied the EIF in June-July 2003, which sucks energy from these bodies, equipment and people. In people, this causes impaired cardiovascular activity, which is why after the arrival of the EIF, neurological clinics in Odessa were crowded with people with complaints of severe dizziness. And in August 2003, they showed on TV how people were collected by trucks on the streets of Paris. In total, in that month in Paris and in the North of Italy, 70,000 people died due to cardiovascular failure, which was caused by the suction of EIF energies from them.

However, the Sun, like man, consists of energies and has a QEF. Therefore, the suction of energies from the Sun is able to affect its state as well as humans. The difference is only in the giant difference between the mass of man and the Sun. Therefore, the effect of the impact of EIF will manifest itself after years, as we reported to the World Conference on Climate Change (Kornienko, 2003). A few years later, this forecast was fully confirmed in the form of an unprecedented decrease in Sun activity, melting polar ice, massive forest fires, rising CO₂ and global warming. At the same time, it is possible that this suction of the EIF energies from the Sun is able to extinguish it. It is also shown that the growth of cosmic S-radiation, which caused the approach to the Earth of planet X, was the main cause of the death of previous civilizations.

Therefore, the article proposes innovations that will neutralize, based on standards, technogenic S-radiation in world technology, as well as clear the Sun and Earth from EIFs and protect people from space S-radiation.

2. Technique

It provided for the use of a GRV-CD, which is produced in Russia and certified in the USA, Japan, the EU and other countries. It allows you to evaluate the effect of S-radiation on the area of electric discharge in its gas discharge chamber, in pixels that are easy to recalculate into decibels. This device is discrete, therefore, sensory sensations in the palms of experts were also used in research. The latter allowed us to significantly accelerate research and reveal many properties of S-radiation, including that they go beyond matter through its sharp edges. We used this S-radiation property in the design of the device described below, which was supplemented by the GRV device, which made it possible to obtain the results of studies in real time. The block diagram of the experimental unit is shown in Fig. 1.

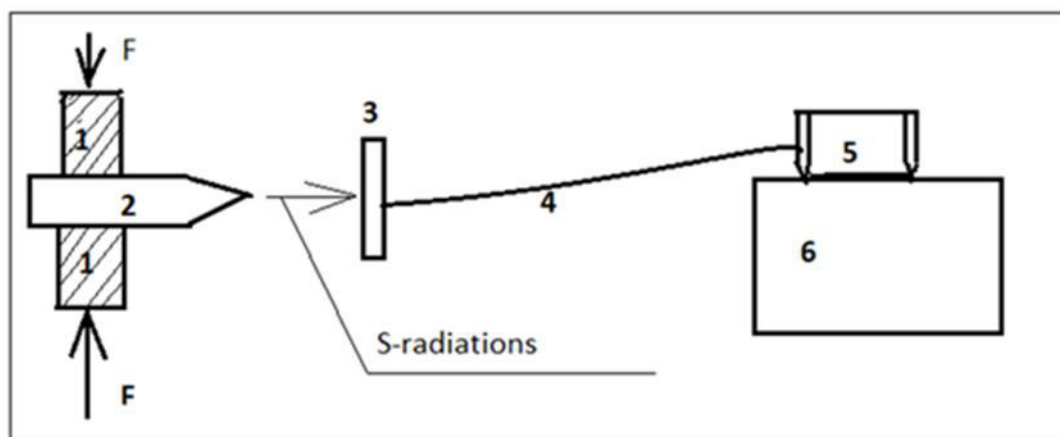


Fig.1 Block diagram of the experimental installation

Fig. 1 shows the clips 1, in which the wooden ruler (650x20x6 mm) was compressed by force F ($10\text{N} \cdot \text{m}$), as well as the metal ruler (180x20x5 mm), 2, which had a sharpening at one end. As a result of the compression of the line, the flow of S-radiation leaves their point. The above device was used to evaluate it. It consisted of sensor 3, which was installed in a stream of S-radiation, 80 mm from the pointed tip of the lines. The sensor 3 is made in the form of a beryllium bronze plate (20 x 20 x 1 mm), which was connected by a shielded electric wire 4 to a copper ring 5 (50 x 10 mm), one end of which was sharpened. We installed this ring over the GRV 6 vent chamber pointed to the chamber.

Measurements were taken automatically, without the presence of people. Note here that electric discharge parameters in device chamber were recorded by video camera. The number of pulses in the series was set from 30 to 40. The time between pulses is 3 s. If there are sharp deviations in the aggregate, samples from the calculations excluded 1-2 results.

We used the same sensor to measure the GR level. For this purpose it is installed in horizontal position on focus of GR beam, i.e. in its central part, where intensity of radiation is maximum. The measurement duration is 24 hours. The interval between pulses is 2 minutes.

An organic glass tube with a length of 150 mm and a diameter of 40 mm with an axial opening of 10 mm was used as a receiver for evaluating S-radiation generated by cellular antennas. At the end of the tube is a miniature microphone, the terminals of which were connected to the speaker through a magnetic amplifier. To cut off electromagnetic waves of cellular communication, the speaker was connected, through isolation, by a single-wire wire with the above-described ring 5, which was installed above the camera of the GRV 6 device. This tube was mounted on a tripod 30 meters from the cellular antenna and was aimed at it. Measurements of the level of S-radiation from cellular antennas were carried out

using a GRV-compact device in two modes. The first is normal antenna operation. The second is after connection of S-radiation neutralizer to power terminals of 380V cell site, which converts and transmits signals to antennas of this communication. The neutralizing device was developed by us on the basis of the properties of S-radiation, the effectiveness of which has previously been repeatedly checked.

To observe celestial bodies, we also used an organic glass tube 400 mm long with an axial hole of 6 mm. At the same time, it was fixed on a mount from an amateur telescope, which allowed it to target these bodies by their coordinates.

Mathematical processing of measurement results was carried out by a computer using a multifactor program using methods of mathematical statistics and probability theory with an error of up to 95%, which gave results in the form of diagrams.

In addition, the technique included an analysis of the convergence of the effects of EIF, GR, man-made and space S-radiation on little-known phenomena from interdisciplinary sciences, which made it possible to establish their impact on the processes that lead to: an unprecedented decrease in Sun activity, environmental degradation, mass forest fires, melting polar ice, CO2 growth, global warming of climate and deterioration of health.

3. Research results

3.1 Experiments that confirm the existence of S-radiation

Figures 1 and 2 show the diagrams that were automatically output by the computer from the measurements using the above procedure. They confirm the existence of S-radiation, which generates stressed matter by their influence on the change in the area of electric discharge in the device.

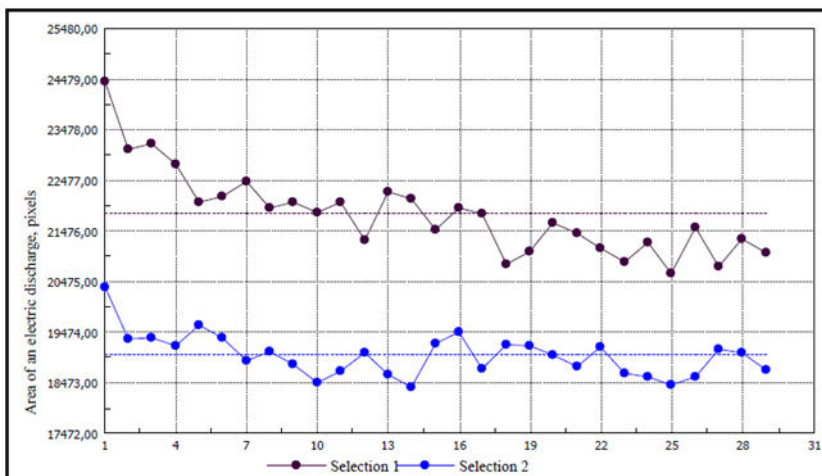


Fig.1 Diagrams of influence of S-radiations, which come from sharpening in steel ruler at its compression in clutches, on area of electric discharge in instrument

Where: sample 1 - the ruler is not compressed in the clutches;

2 - the ruler is compressed in clutches with a force of 10 N x m

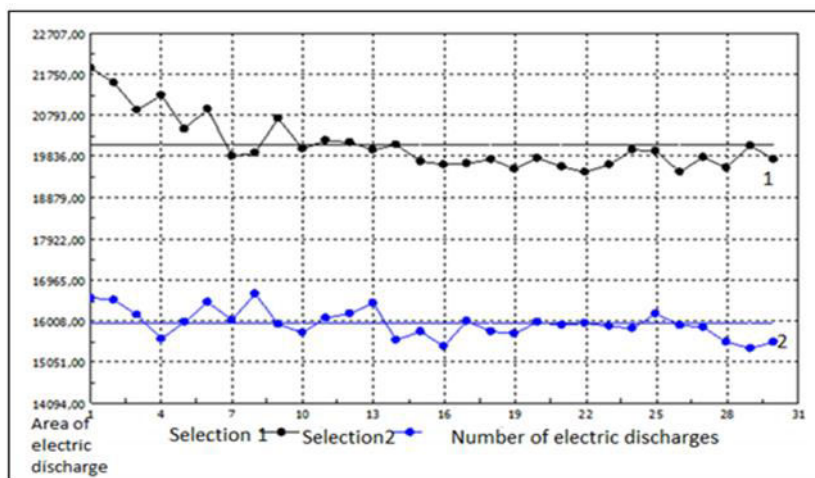


Fig.2 Diagrams of the effect of S-radiation, which proceeds from the sharpening of the wooden ruler, when it is compressed in the clutches, on the area of electric discharge in the device.

Where: sample 1 - the ruler is not compressed in the clutches;

- the ruler is compressed in clutches with force of 10 N x m

From the diagrams in Figures 1 and 2, it follows that when deforming or creating stresses in matter of different types, it generates C-radiation, which, as shown below, obey the laws of electrodynamics. This is confirmed by Einstein STO, according to which matter consists of the energies of elementary particles. Therefore, their interaction, according to the laws of electrodynamics, forms a QEF in matter. As a result, voltages in matter cause the perturbation of its QEF in the form of waves of quantum electromagnetic energy, which are S-radiations.

3.2 Origin of GR and space S-radiation

As shown above, any matter, including cosmic bodies, has a QEF. Therefore, in response to the effects of the forces of cosmic gravity and other forces to which all the bodies of the universe are exposed, the QEF of their matter generates cosmic S-radiation. Therefore, the entire universe is filled with them.

For the same reason, the QEF of Earth matter also generates C-radiation, which is called GR, which reveals their origin. GR everywhere emerge from under the earth's surface in the form of straight stripes. Their intersections form a dense network, the energies of which go vertically up through all the floors of buildings. Multiple attempts were also made to establish the origin of GR by measuring their frequencies and analyzing the particles of which they consist, but this did not lead to anything.

The main tool that researchers used to determine the location of GR when studying their health effects was a biolocation frame not recognized as a physical device. We used, according to the

methods, the GRV-compact device and, as an auxiliary means, the sensations in the hands of experts.

This allowed for the first time to obtain a diagram of the change in the energy level of GR within 24 hours, which is presented in Fig. 3.

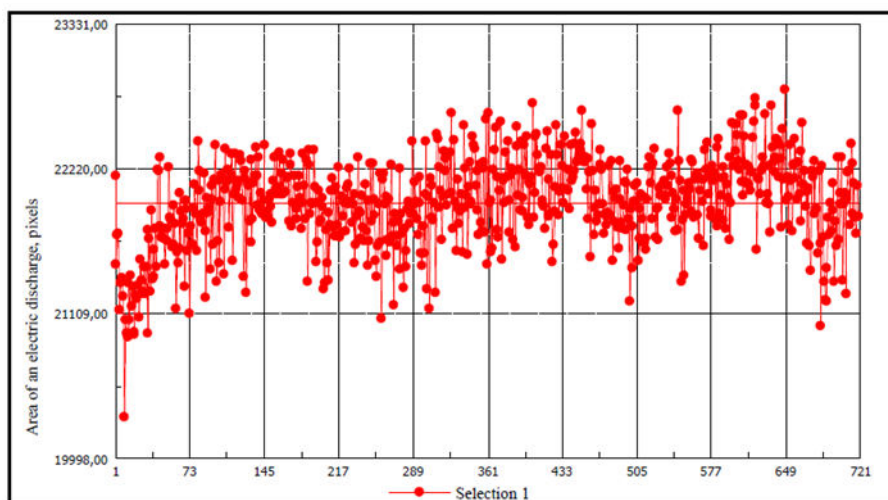


Fig. 3 Diagram of the influence of GR energies on the area of electric discharges in the device for 24 hours with an interval of 2 minutes.

It follows from this diagram that GR propagate along the sinusoid in the form of waves of quantum electromagnetic energy that come from under the Earth and from Cosmos. This diagram corresponds to the Poynting's theorem, according to which the emission of electromagnetic energy from matter does not violate the law of energy conservation in relation to the general electromagnetic field (Pointing. 1884). Therefore, the release of GR from the QEF of Earth matter is compensated in it by oncoming flows of cosmic S-radiation, including solar S-radiation.

3.3. The origin of solar S-radiation and its property to transfer solar heat

We have sensationally long discovered that the Sun almost always generates S-radiation, but during periods of its activity they can increase so much that they cause severe headaches, which science mistakenly refers to the effects of magnetic storms. At the same time, the origin of solar S-radiation is due to the fact that the Sun has not only a well-known electromagnetic field, but also a QEF. Therefore, during periods of solar activity, which depends on the number of depth explosions, power and direction of emission, its QEF is locally compressed. As a result, solar S-radiation increases many times. At the same time, they contain deep solar heat, which burns the skin of a person during solar activity,

We discovered this ability of solar S-radiation with the help of the emitter we developed, which created a disk-shaped field of S-radiation, whose diameter was more than 30 meters at a thickness of 30 mm. We used it on the beach in Odessa to protect against solar S-radiation back in 2001. The sun was then extremely active, so 20 minutes on the beach was fraught with severe skin burns. However, under the cover of our field, which reflected solar S-radiation, we calmly sunbathed on the beach for several hours without breaks, without any negative consequences for skin and health, (Kornienko, 2002). Consequently, the increase in solar activity causes the growth of solar S-radiation, which brings a large amount of heat to the Earth. But on these S-radiation, an extraterrestrial consumer in the form of an EIF was soon found.

3.4 Occupation of Earth and Sun EIF

It is EIF we accidentally found in the summer 2002 when we scanned a palm a night sky for the purpose of assessment of S-radiations from celestial bodies. At the same time unexpectedly found extraordinary powerful S-radiations. They came not from a star or the planet, and from the area of the Universe, the size in a palm floor. The next several days of observations showed stability of S-radiations of this object that caused unconscious concern. Therefore we addressed to astronomical observatory of the Odessa university of Mechnikov which provided the telescope for observations. We equipped with his directed sensor of S-radiations manufactured by us by means of which established that an object which generated these S-radiations was in the area of the Bootes constellation. However visually it wasn't succeeded to find the object.

I didn't help to find this object and more powerful telescope which to us was provided by the Main astronomical observatory of the National Academy of Sciences of Ukraine (NASU).

At the same time, object S-radiations quickly grew also in a year, in the summer of 2003 he appeared in the water area of Odessa Bay in the form of the huge EIF which presence could be found only in a range of S-radiations which astronomers don't work.

From this EIF three EIF with a diameter of 10 km and 1.5 km high which hung at Odessa along the coast of the Black Sea separated. Then the main part of EIF departed on the North. The remained fields gradually were divided into EIF with a diameter up to 1.5 km, and then on smaller, with a diameter from 5 to 20 meters which scattered in different directions. They hung at antennas of cellular communication at distance up to 50 meters from where a thin beam exhausted technogenic S-radiations. At the same time they didn't forget to exhaust, through all overlappings of multy-storey buildings, energy from people that also dizziness caused pain. At the same time we established that EIF occupied, at least, all Euro Asia.

At this stage of division of EIF we tried to come with them into mental contact with the help of leading questions. At the same time on a question – you are God's messengers, in the head mockeries and abuse clearly sounded. Then we found out that EIF adequately react to the mental order command to clean the territory from the presence and wrote down it on a magnetic tape, and then on a disk. And, this record acts on EIF very effectively and now.

Found out also that if to drive on the car under EIF which hung over the city then sunshine ceased to burn skin. Therefore, EIF also suck solar S-radiations therefore they definitely occupy the Sun for the purpose of a suction of energy from him.

What it is fraught with, it became clear after display on TV as in August, 2003 in Paris the trucks collect corpses of people on streets. It turned out that this month in Paris and in the north of Italy 70 thousand people, and in one of the small towns of the USA 10 thousand more people died. The medicine then decided that people died because of the 40th-degree heat which caused cardiovascular insufficiency though people don't die also at much more high temperature.

Approximately in the same time of clinic of Odessa were overflowed by people with complaints to dizziness. Therefore, influence of EIF reduces a tone of vessels, as caused death of people because of cardiovascular insufficiency. But after EIF were divided into smaller fields, these symptoms and death of people stopped.

This mass death of people allowed to draw an analogy between the person and the Sun. It is caused by the fact that matter of which the human body consists as well as matter of the Sun, consists of energy and has the QEF. Therefore the suction of energy from the Sun definitely will

cause change of operation parameters his QEF which will cause decrease in his activity, up to his death in the form of explosion or fading. But, considering the sizes of the Sun, there will be it not soon.

All above above I reported at the World conference on climate change (Korniyenko, 2003), but didn't follow any reaction.

However, all these years we continued to observe EIFs and analyze their impact on the state of the Sun and climate on Earth. The results are shown below.

3.5 Influence of EIF on stability of parameters of the Sun and climate on Earth

From 2001 to 2003, the Sun was at the peak of its 11-year activity, which gradually fell to an unprecedented low.

At the same time, in March 2008, we discovered how waves of dry hot heat began to collapse on Earth. Since there is no desert near Odessa, they paid attention to the Sun. It turned out that it generates waves of solar S-radiation, which bring this high-temperature solar heat. These waves reached the Earth in 30 seconds and went one after another with an interval of 10 seconds. At the same time, they overcame 150 million km that separate the Earth from the Sun at a speed of 5 million. km per second, which is 16.7 times higher than the speed of light!, (Kornienko and Turkin, 2018)

These waves have nothing to do with light, so the speed of light for them is not the limit. However, NANU physicists, just in case, banned their astronomical journal from publishing our article on the results of these observations.

Science does not notice these waves and the heat that they contained, because it does not work in the spectrum of S-radiation, and the thermometers that it uses have high inertia.

However, this heat with excess compensated for the shortage of solar heat due to a decrease in Sun activity.

However, the speed and frequency of these waves gradually decreased, and in March 2017 they completely disappeared, as a result of which the spring was cold that year. However, a few months later, the Sun began to generate them again periodically, but to a decreasing extent.

Under the influence of the EIF, the spectrum of solar heat gradually changed, as a result of which staying on the beach no longer gave the tan color characteristic of medium latitudes. At the same time, under the influence of solar S-radiation, many people began to develop long-term non-passing inflammation of the upper respiratory tract, the symptoms of which are characteristic of a mild form of coronavirus infection.

At the same time, science does not suspect about the reason that caused an unprecedented decrease in the activity of the Sun and for many years has not noticed the waves of solar S-radiation. She has no idea of the physics of the changes taking place in the Sun.

At the same time, it leaves no doubt that all these changes are the result of processes in the Sun, which cause the suction of the EIF energies from it. In fact, these waves are the convulsion of the Sun. Therefore, in order to prevent its death, and with it the entire humanity, the Sun must be cleared of EIFs. Moreover, this is easy to do by broadcasting by long-distance space

communication stations a recording of an order-command that will force the EIF to leave the Sun.

3.6. Mechanism of EIF influence on polar ice melting

Despite the decline in Sun activity and the restriction of CO2 emissions from industry, polar ice continues to melt rapidly. Moreover, ice melts not only from above, but also in the depths of the ice seam that covers Antarctica.

Therefore, consider the influence of Space on this process. It is shown above that all the bodies of the Universe generate cosmic S-radiation, from which the Earth and its inhabitants protect the magnetic field of the Earth (MFE). To do this, in accordance with electrodynamics, it forms a quantum electromagnetic field from the GR energies, which is much farther away from the Earth than the MFE. This field is essentially the first line of defense against space S-radiation, which protects the Earth and its inhabitants from the destructive effects of space S-radiation, as follows from the diagram in Fig. 4.

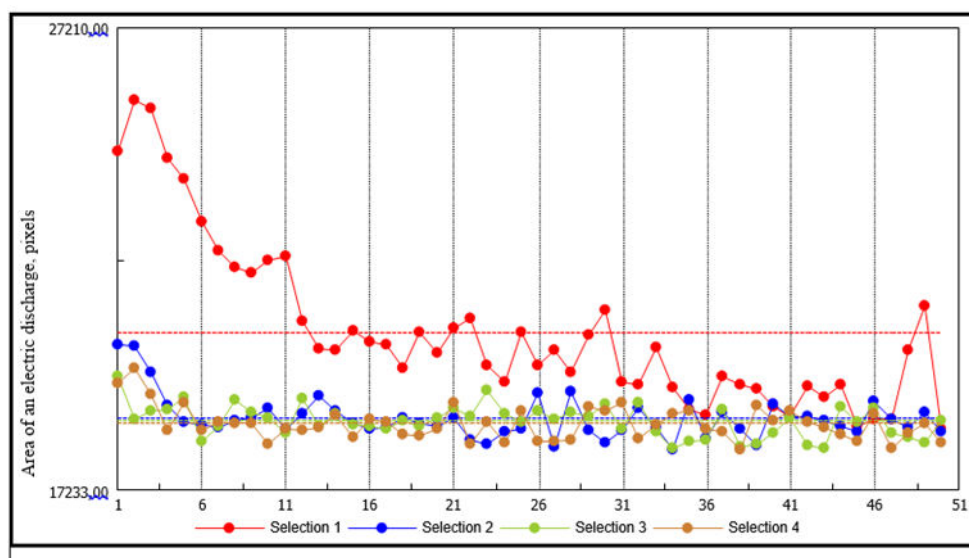


Fig.4 Diagrams of assessment of level of S-radiations, which come from celestial bodies, on area of electric discharge in the device with interval of 3 sec

Where: sample 1 - Aries constellation region, where relatively few large stars are visible;

1. The star Betelgeuse, the distance to which is approximately 600 light years;
2. The star Pollux, is located at a distance of 33.7 light years. This is one of the brightest stars that were visible during measurements;
3. The moon, during the full moon period, when its S-radiation level is maximum.

It follows from these diagrams that the level of S-radiation that generates these celestial bodies is the same, despite the large differences in their power and distance to the Earth. At the same time, judging by the palm sensations, the strongest S-radiation came from the star Betelgeuse, the background of which occupied about 70 degrees of the skyscraper, while the background from the rest of the celestial bodies was no more than 5 degrees.

It also follows from the diagrams in Figure 5 that the MFE, like any permanent magnet, creates a field in the upper atmosphere from GR energies that reflects cosmic S-radiation emanating from

various celestial bodies. Therefore, at the level of the Earth's surface, the level of S-radiation that generates the star Betelgeuse, Moon and star Pollucks, nivus. This layer protects the Earth and everything living at the level of its surface from the damaging effects of cosmic S-radiation. Moreover, as follows from the diagram, the protective layer of the Earth did not limit S-radiation from sample 1, which came from the region of the constellation Aries, because their level did not pose a danger to the Earth.

However, the occupation of the EIF Land, which settled in GR and constantly sucks out energy from them, which caused a shortage of these energies. Therefore, the MFE can no longer form a field from them that can fully reflect space S-radiation. Therefore, they pass through this layer and reach the main field of MFE, which captures and pumps them through the poles of the planet and high-altitude glaciers, which caused an increased level of space S-radiation in these areas.

At the same time, as we have established, an increased level of S-radiation is also formed inside the 2-meter framework pyramid. It is formed because any pyramid is essentially a trap for GR energies, which, as shown above, are also cosmic S-radiations.

At the same time, it is noted that in the pyramids of A. Golod, in which the concentration of GR energies is much higher than in the 2-meter pyramid, water does not freeze at minus 40 degrees Celsius (Travinka. 2006). For the same reason, in polar and highland regions where the level of space S-radiation is high, water does not freeze at minus 40 degrees, which is why high mountain and polar ice melts. Moreover, due to the fact that there are no barriers for S-radiation, the high-mountain and polar ice shelf melts simultaneously from above and below, which causes increased evaporation of water, the formation of clouds and the growth of precipitation.

These conclusions follow from the properties of S-radiation and are easy to verify. To do this, it is enough to entrust existing expeditions that work in these areas with recording space S-radiation available there on a tape recorder and transmitting these sonorless recordings to the mainland for processing by radio.

3.7 Cause of spontaneous combustion of plants and massive forest fires

In recent years, the number of forest fires has increased sharply, many of which occurred in places inaccessible to people. Therefore, we conducted a small study using a hand-held pyrometer, which allows us to remotely and with great accuracy measure the temperature of various objects.

With its help, from December 2019 to February 2020, we periodically measured the temperature of the bark of trees from the solar and shadow sides. Measurements were carried out in Odessa at 15 o'clock local time in the place of the park. Trees were selected free-standing, the diameter of which ranged from 80 to 40 centimeters. The weather was mostly little cloudy, and the Sun barely glanced through the haze. These measurements showed that the bark on the solar side of the tree warms up to 54 degrees Celsius, while on the shadow side it did not differ from the air temperature, which at that time was + 7. But on some days, the contrast in the temperature of the tree bark was only 2 degrees.

Measurements were made in windless sunny weather, so the magnitude of this contrast could only be influenced by solar heat. At the same time, the activity of the Sun, according to data from the Internet, was so low that the resolution of the devices did not allow it to be assessed.

However, the contrast in temperatures of tree bark indicates that S-radiation periodically appears in the sunlight, the heat of which warms the tree bark.

At the same time, in the summer in Australia in 2019, the air temperature was much higher than in Odessa, during our measurements. At the same time, there is almost no air movement inside the forests, so the contrast in the temperature of the tree bark from the solar and shadow sides was much higher. Therefore, given local conditions, this temperature could well exceed the boiling point of water, which can cause fires in bark and plants, resulting in massive forest fires. They cause not only the death of many trees and animals, but also the colossal entry into the atmosphere of SO₂, and with it the increase in the pace of global warming.

It follows from the results of these measurements that the occupation of the Sun by the EIF and their suction of energies led not only to a decrease in the number of flashes on the Sun and, accordingly, a decrease in its activity, but also to the fact that S-radiation is carried out from its depths by a high-temperature body, which is the cause of forest fires.

Traditional methods are not effective enough to combat this cause of wildfires. However, as shown above, shielding solar S-radiations with a field allows them to be cleared of high-temperature heat, which can protect forests from spontaneous combustion. This, however, does not exclude the need to clean the Sun from EIF, because their further suction of energies from the Sun is capable of causing not predictable consequences.

3.8 Mechanism of influence of S-radiation on the occurrence of diseases and death of previous civilizations

As shown above, S-radiation generates QEF of any stressed matter. Therefore, the nature of the occurrence and properties of GR, space and man-made S-radiation are the same. At the same time, it is well known that exposure to GR causes various diseases (Hartmann, 1976). However, the mechanism of their occurrence remained unknown.

At the same time, the matter of which the human body consists also has a QEF, the parameters of which can be influenced by S-radiation. This change in parameters can cause organic changes in the body's matter at the level of energies of which it consists, as a result of which, as experiments on itself have shown, diseases arise (Korniienko, 2002).

At the same time, S-radiation practically does not affect the health of small animals. This is due to the fact that these energies have the property of flowing down the villi, as well as leaving their body into the ground through the legs. Therefore, the attempts of scientists to establish the negative impact of cellular communications on animals did not give any result.

3.9 Cause of occupation of the Earth and Sun EIF

The Earth is nothing more than a sand in an endless universe. Therefore, the probability that the EIF could independently detect and fly from Far Space to Earth is negligible. However, as mentioned above, we found a year before the arrival of the EIF that it flew from the constellation Volopaz. Upon arrival, it hung over the water area of the Odessa Bay, on the opposite bank of which, in the city of Yevpatoria, there is a long-range space communication radio station. Therefore, a hypothesis arose that the broadcasts of this radio station were the reference point for the EIF. At our request, the management of this radio station reported that in this direction the constellations of Volopaz, they, by order of SETI, broadcast 2 times calls to respond to the brothers in mind. Moreover, the first broadcast took place in 1999, and the second in May 2003, i.e. a month before the arrival of the EIF. The cost of this broadcast was \$500 000, and the payment was made by an American company, which, shortly after the last broadcast, went out of business.

Therefore, it seems that the broadcast of this radio station was the same radio beacon, focusing on which the EIF flew to us for 4 years.

In this regard, it seems that SETI enthusiasts who organized this broadcast, as well as the former owners of the company that financed it, may help establish the true customer of this operation. But in general, it is already clear that EIF is a cosmic form of life of natural or artificial origin, which, most likely, alien civilization has used as a weapon. At the same time, the EIF, like any weapon, someone must control.

The further continuation of this article goes almost to the detective genre, in which it is permissible to use information from any sources. In this regard, an article published about 20 years ago in the Russian journal UFO Kaleidoscope is recalled. It gives a journalistic investigation into the disappearance of a 14-year-old boy in one of the villages of Russia, who returned home 4 years later. He explained that all these years he studied on another planet at a star college along with 90 of the same guys from different continents of the Earth. They were taught a non-human form of life, unfriendly to humanity, methods to contain panic and guide crowds in the right direction. Moreover, the reliability of the article was not in doubt, because it cited material evidence. He also said that all students of this college have a connection between themselves and with the general leadership.

In those years, this article did not cause us any emotions, because there were no precedents for panic. However, the arrival of EIFs from Cosmos in 2003, as well as their properties, give reason to believe that these guys, who are now 40 years old, are the same residents trained to manage EIFs. For this, EIFs, as shown above, adequately respond to mental commands, and their energy impact can cause not only pain shocks not worse than beating, but also mass death.

It remains only to create unrest and panic, which is not a difficult task. At this stage, these residents, who using the EIF, will quickly restore order on Earth in the interests of aliens, will connect.

In addition, in this regard, another article in the same publication is recalled. Its author, together with his wife in the 50s of the last century, carried a 6-month watch at a meteorological station in the USSR outside the Arctic Circle. Once a UFO in the form of a sphere with a diameter of about 2 meters docked at the mast. Several men up to 15 cm tall came down from it and explained that they came from Mercury, and the fungus is the basis of their life form.

In further conversations, they noticed that the radio communication we use is very dangerous, because it is easy to splash. The reason is that in the depths of space there are life forms much stronger than ours, which are able to destroy the population of all planets of the solar system.

Therefore, if the direction of translation towards the constellation Volopaz was a random choice of SETI, then it is possible that EIFs are just such a form of space life.

Given that CIA researchers recently found that the credibility of the yellow press is 90%, it is advisable for the relevant services to take their information into account in the analysis of the prospect that this occupation promises us.

We also conducted a content analysis that showed that physical magazines refuse to publish articles that do not correspond to the "modern direction of the development of physics," because the list of these areas does not contain a direction for the study of energies of stressed matter. Moreover, physics does not even provide for the term "tense matter," although tense thought and gaze also generate S-radiation. For this reason, these magazines did not publish our articles. As a

result, science has not yet known the properties of S-radiation and is not able to observe the EIFs that occupied the Earth and the Sun and assess their threat to the security of mankind.

4. Discussion of signs of threats caused by the growth of S-radiation and EIF

It follows from the above that the lack of knowledge of science in the field of the properties of energies, of which matter consists, leads to the fact that there are 3 varieties of threats that pose a real threat to the existence of mankind:

1. Technogenic C-radiation. They are generated by any electric stations, and therefore by equipment that uses electric energy. Therefore, the absence of standards to limit their release from technology and the development of technology leads to the fact that the environment becomes unsuitable for human life.

2. Energy information fields. They occupied the Earth and the Sun only because in the radio waves that generate long-range space communications radio stations there are C-rays that served as a beacon for the EIF.

This occupation led to the fact that humanity found itself in the environment of the EIP, which sucks quantum energies from the Sun, Earth, people, technology, which are the basis of matter, which consists of man and the environment, which causes all global changes.

3. Space C-radiation. Science's lack of knowledge of the origin and properties of these energies has led to the fact that humanity is currently unable to protect the Earth from their effects, so the approach of any planet or supernova explosion can destroy humanity. The same reason does not allow you to create UFO-type spacecraft and master the distant Cosmos.

Each of these threats and their totality can destroy humanity. Moreover, science will not even understand what this happened from, as the origin of the pandemic, which is one of the results of the joint effects of S-radiation and EIF, does not understand.

However, despite the total lack of third-party funding and our meagre capabilities, we have, through many years of research, discovered many of the properties of S-radiation, and based on innovations we have developed innovations whose implementation allows, on the basis of standards, to eliminate the release of S-radiation from technology, as well as to timely detect objects in space that are invisible to existing observation tools that pose a threat to humanity.

5. Literature

Bachler K. Eartch Radiation.(1989) Manchster, Wordmasters

Hartmann E. Krankhelt ats Standortproblem (1976).

Kornienko V.G. Unknown radiation of known materials//Hygiene of populated areas. Ukrainian Scientific Hygienic Center. Issue 34. 1999. s.382-386.

Kornienko V., Radiation causing diseases. Publishing House of Kiev University, 2002. - 148 s.

Kornienko V. G. The cause of climate change and ways to eliminate it//Abstracts of reports of the World Conference on Climate Change. Moscow, 29 September-3 October 2003, p. 509 (Ru).

Kornienko V.G. Energy field threat to humanity//Eniology. №1 2004. c.81-81

- Kornienko V. G. Study of the effect of S-radiation on the quality of storage of products in refrigerators//Eniology. № 3. 2005a. p.79-82.
- Kornienko V.G. S-radiation mobile phones//Eniology. No. 4 2005b c.81-86.
- Kornienko V.G., Krasnovsky I.N., Filiptsov S.N. Study of the safety of products in refrigerators//Refrigeration equipment and technology. No. 4 2005c p.57-60.
- Kornienko V. G. On standardization of C-radiations generated by permanent magnets ./Refrigeration equipment and technology No. 6 2005d c.102-104
- Kornienko V., Krasnovsky I., Kudashev. On the issue of improving the taste of products stored in refrigerators//Dairy business No. 7,2007 p. 22-25
- Kornienko V. Occupancy of the earth and the sun by an extracellular form of living. // American Society of Civil Engineers. X Conference Earth & Space 2006. Huston, 5-8 March 2006/
- Kornienko V. Belokrinicky V, Vikulin I. The nature of the origin of the coronavirus revealed measures to stop the pandemic. <http://vixra.org/abs/2004.0153> September 22, 2020
- Pointing J H On the Transfer of Energy in the Electromagnetic Field. (Philosophical Transactions of the Royal Society of London. 1884, 175: 343–361)
- Schwartz, M.D. Quantum Field Theory and the Standard Model (Cambridge University Press 2013) 952 pages
- Vikulin V. Kornienko B Experimental detection in matter of a quantum electromagnetic field <http://vixra.org/abs/1810.0401> October 25, 2018
- Dubrov A.P.. Earth radiation and human health. Publishing house M.: "Arguments and Facts" 1992. - 57 s.
- Kornienko V, Turkin M. Man-made S-radiation, which determines global changes and deterioration of public health, <http://viXra.org/abs/1805.0270> May 13, 2018
- Kornienko V. The occupation of the sun, which determines the onset of the ice age, viXra, [preprint] <http://viXra.org/abs/1707.0139> July 10, 2017
- Maxwell J. K. Selected works on the theory of the electromagnetic field. - M.: GITTL, 1952. 687 s
- Grass, Pyramid of Hunger on Seliger. <https://geocaching.su/?pn=101&cid=1503> 15 июня 2006
- Einstein A. Collection of scientific works in four volumes. Volume 1. Works on the theory of relativity 1905-1920. M.: Science,

Энергии, которые обуславливают глобальные изменения и уничтожили предшествующие цивилизации & методы борьбы

Корниенко В., ООО Академия диагностики, Украина, v.gkorn@uk.net

Викулин И., Одесская национальная академия связи им. А.С.Попова

Туркин М., ООО Академия диагностики, Украина,

Мы экспериментально обнаружили, что любая напряжённая материя генерирует неизвестные науке энергии (S-излучения), происхождение которых подтверждает СТО Эйнштейна, о том, что материя состоит из энергий. Следовательно, их взаимодействие образует в материи квантовое электромагнитное поле (КЭП). Поэтому приложение нагрузок к материи вызывает возмущение её КЭП в виде волн квантовой электромагнитной энергии, т.е. S-излучений. Наличие КЭП в материи, обуславливает то, что любые генераторы вместе с электрической энергией вырабатывают квантовые токи, которые техника преобразует в техногенные S-излучения и выбрасывает в окружающую среду. По этой же причине все космические тела, в том числе Земля, генерируют космические S-излучения, что раскрывает происхождение геопатогенных излучений (ГИ). В спектре S-излучений мы наблюдали, как летом 2003 Землю и Солнце оккупировало энергоинформационное поле (ЭИП), которое сосёт энергии из этих тел, техники и людей. Показано, что суммарное воздействие ЭИП, техногенных и космических S-излучений, обуславливает процессы, в результате которых: беспрецедентно снизилась активность Солнца, растёт CO₂ и глобальное потепление климата, массово горят леса, тает полярный лёд, ухудшается экология и возникают заболевания. Кроме того, согласно расчётам астрономов, к Земле приближается планета-X, что вызовет катастрофический для людей рост космических S-излучений и ГИ. Эта планета приближается к Земле каждые 15 000 лет, а возраст древнейших артефактов составляет 2,8 миллиарда лет, поэтому легко рассчитать, что за эти годы она приближалась к Земле 186 000 раз из-за чего гибли предшествующие цивилизации. Для защиты люди сооружали пирамиды, стороны которых образуют поля, отражающие космические S-излучения, чем частично защищали жизнь на Земле. Предложено, на основе стандартов и инноваций ликвидировать выброс техногенные S-излучения, а также обеспечить защиту от космических S-излучений и ЭИП, что остановит глобальные изменения и устранил угрозу гибели человечества.

1. Введение

Наука полагает, что выброс промышленностью CO₂ способен остановить глобальные изменения климата, однако она не имеет представления о причине возникновения массовых пожарах лесов и торфяников, при которых этого газа выделяется на порядки больше, чем его вырабатывает вся мировая промышленность в годовом исчислении. Не известны науке также причины, которые обуславливают процессы, в результате которых: беспрецедентно снизилась активность Солнца, тает полярный лёд, возникают заболевания и гибели предшествующие цивилизации. Поэтому, если не учитывать эти причины, то человечество вскоре разделит участь 186 000 цивилизаций, которые населяли до нас Землю последние 2,8 миллиарда лет.

Вместе с тем, эти причины раскрывают результаты наших исследований, которые позволили впервые экспериментально обнаружить, что любая напряжённая материя генерирует неизвестные науке энергии (С-излучения). (Корниенко, 1999 и 2002). Их существование подтверждает СТО Эйнштейна (Эйнштейн, 1905-1920) о том, что материя состоит из энергий. Следовательно, их взаимодействие, в соответствии с законами электродинамики, образует в материи КЭП, (Максвелл 1952). Поэтому приложение нагрузок к материи вызывает возмущение её КЭП в виде S-излучений,

По этой причине все электрические генераторы, в том числе солнечные панели, вместе с электрическим током, вырабатывают квантовые токи, а техника преобразует их в техногенные S-излучения, воздействие которых, как и ГИ, вызывает различные заболевания.

Наличие в материи КЭП обуславливает также то, что все тела Вселенной, в том числе Земля, генерируют космических S-излучений, которые на Земле проявляются в виде ГИ, что раскрывает их происхождение.

Кроме того, в спектре С-излучений, мы наблюдали, как Землю и Солнце в июне-июле 2003 оккупировало энергоинформационное поле (ЭИП), которое сосёт энергии из этих тел, техники и людей. У людей это вызывает нарушение сердечнососудистой деятельности, из-за чего после прибытия ЭИП неврологические клиники г. Одесса были переполнены людьми с жалобами на сильное головокружение. А в августе 2003, по ТВ показывали, как на улицах Парижа грузовиками собирали трупы людей. Всего же в том месяце в Париже и на Севере Италии погибло 70 000 человек из-за сердечнососудистой недостаточности, которую обусловил отсос из них энергий ЭИП.

Однако, Солнце, как и человек, состоит из энергий и имеет КЭП. Поэтому отсос энергий из Солнца способен влиять на его состояние также, как на людей. Отличие только в гигантской разнице между массой человека и Солнца. Поэтому эффект от воздействия ЭИП проявится спустя годы, о чём мы доложили на Всемирной конференции по изменению климата, (Корниенко, 2003). Спустя несколько лет этот прогноз полностью подтвердился в виде беспрецедентного снижения активности Солнца, таяния полярного льда, массовых лесных пожаров, роста CO₂ и глобального потепления. При этом не исключено, что это отсос энергий ЭИП из Солнца способен его погасить. Показано также, что рост космических S-излучений, который обуславливал приближение к Земле планеты-X, являлся основной причиной гибели предшествующих цивилизаций.

Поэтому в статье предложены инновации, которые позволят нейтрализовать, на основе стандартов, техногенные S-излучения в мировой технике, а также очистить Солнце и Землю от ЭИП и защитить людей от космических S-излучений.

2. Методика

Предусматривала применение прибора GRV-компакт, который производится в России и сертифицирован в США, Японии, ЕС и других странах. Он позволяет оценивать влияние S-излучений на площадь электрического разряда в его газоразрядной камере, в пикселях, которые легко пересчитать в децибелы. Этот прибор дискретного действия, поэтому в исследованиях также применяли сенсорные ощущения в ладонях экспертов. Последнее позволило значительно ускорить исследования и выявить многие свойства S-излучений, в том числе, то что они выходят за пределы материи через её острые края. Мы использовали это свойство S-излучения в конструкции описанного ниже устройства, которым

дополнили прибор GRV, что позволило получать результаты исследований в режиме реального времени. Блок-схема экспериментальной установки показана на рис. 1.

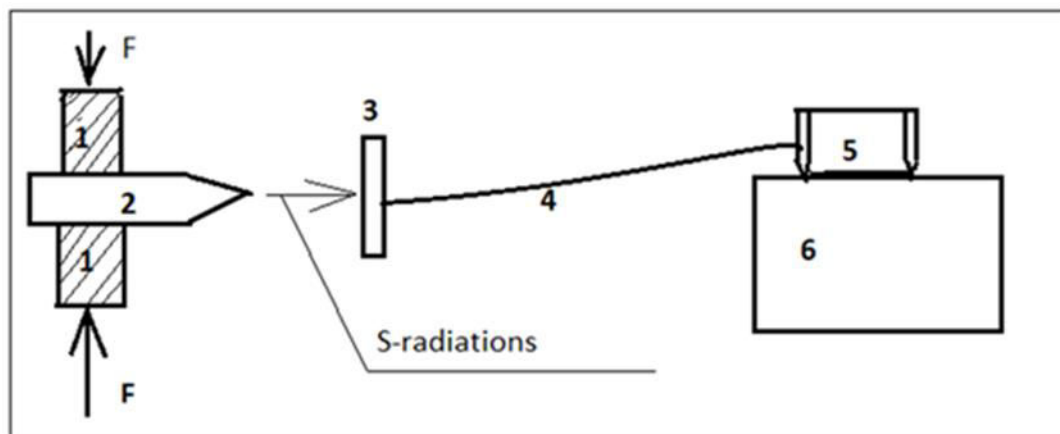


Рис 1 Блок-схема экспериментальной установки

На рис.1 показаны тиски 1, в которых деревянная линейка (650x20x6 мм) была сжата силой F ($10\text{Н} \cdot \text{м}$), а также металлическая линейка (180x20x5 мм), 2, которая имела заточку на одном конце. В результате сжатия линии поток S-излучения выходит из их точки. Для его оценки использовали упомянутое выше устройство. Он состоял из датчика 3, который устанавливался в потоке S-излучений, в 80 мм от заостренного кончика линий. Датчик 3 выполнен в виде пластины из бериллиевой бронзы (20 x 20 x 1 мм), которая была соединена экранированным электрическим проводом 4 с медным кольцом 5 (50 x 10 мм), один торец которого был заострен. Это кольцо мы установили над газоотводной камерой GRV 6, заостренной стороной к камере.

Измерения проводились автоматически, без присутствия людей. При этом параметры электрического разряда в камере устройства фиксировались видеокамерой. Количество импульсов в серии было установлено от 30 до 40. Время между импульсами - 3 с. При наличии резких отклонений в совокупности выборки из расчетов исключили 1-2 результата.

Мы использовали тот же датчик для измерения уровня ГИ. Для этого устанавливают в горизонтальном положении на фокус пучка ГИ, т.е. в его центральной части, где интенсивность излучения максимальна. Продолжительность измерений составляет 24 часа. Интервал между импульсами составляет 2 минут.

Трубка из органического стекла длиной 150 мм и диаметром 40 мм с осевым отверстием 10 мм использовалась в качестве приемного устройства для оценки S-излучения, генерируемого сотовыми антеннами. На конце трубки расположен миниатюрный микрофон, выводы которого соединялись с динамиком через магнитный усилитель. Для отсекаания электромагнитных волн сотовой связи динамик соединялся, чрез развязку, одножильным проводом с вышеописанным кольцом 5, которое устанавливалось над камерой прибора GRV 6. Эта трубка устанавливалась на треноге в 30 метрах от сотовой антенны и была нацелена на неё. Измерения уровня S-излучения, поступившего от антенн сотовой связи, проводились с помощью GRV-компактного прибора в двух режимах. Первый - нормальный режим работы антенны. Второй - после подключения

нейтрализатора S-излучения к силовым клеммам 380V рабочей станции сотовой связи, которая преобразует и передает сигналы на антенны этой связи. Нейтрализующее устройство разработано нами на основе свойств S-излучения, эффективность которого ранее неоднократно проверялась.

Для наблюдений за небесными телами мы использовали также же трубку из органического стекла длиной 400 мм с осевым отверстием 6 мм, При этом она была закреплена на монтировке от любительского телескопа, что позволяло её нацеливать на эти тела по их координатам.

Математическая обработка результатов измерений осуществлялась компьютером с помощью многофакторной программы с использованием методов математической статистики и теории вероятностей с погрешностью до 95%, который выдавал результаты в виде диаграмм.

Кроме того, методика предусматривала анализ конвергенции влияния ЭИП, ГИ, техногенных и космических S-излучений на мало известные явления из междисциплинарных наук, что позволило установить их влияние на процессы, которые обуславливают: беспрецедентное снижение активности Солнца, ухудшение экологии, массовые лесные пожары, таяние полярного льда, рост CO₂, глобально потепление климата и ухудшение здоровья.

3. Результаты исследований

3.1 Эксперименты, которые подтверждают существование S-излучений

На рис.1 и 2 показаны диаграммы, которые в автоматическом режиме выдавал компьютер по результатам измерений с использованием методики, которая приведена выше. Они подтверждают существование S-излучений, которые генерирует напряжённая материя по их влиянию на изменение площади электрического разряда в приборе.

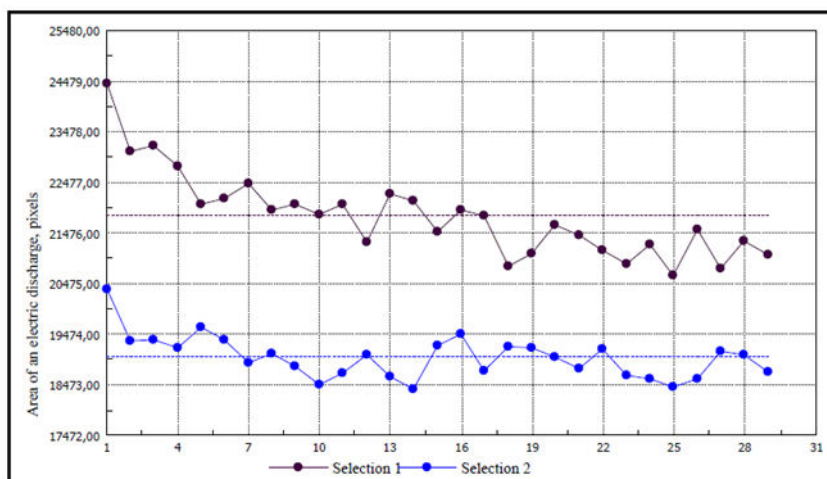


Рис.1 Диаграммы влияния S-излучений, которые исходят из заострения в стальной линейке при её сжатии в тисках, на площадь электрического разряда в приборе

Где: выборка 1 – линейка не сжата в тисках;
2 – линейка сжата в тисках с усилием 10 Н х м

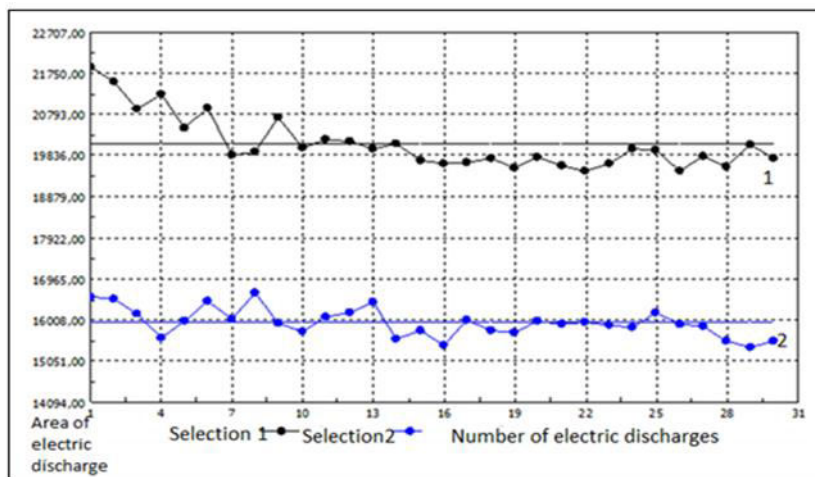


Рис. 2 Диаграммы влияния S-излучений, которые исходят из заострения деревянной линейке, при её сжатии в тисках, на площадь электрического разряда в приборе.

Где: выборка 1 – линейка не сжата в тисках;
- линейка сжата в тисках с усилием 10 Н х м

Из диаграмм на рис 1 и 2 следует, что при деформации или создании напряжений в материи разных видов, она генерирует S-излучения, которые, как показано ниже, подчиняются законам электродинамики. Это подтверждает СТО Эйнштейна, согласно которой материя состоит из энергий элементарных частиц. Поэтому их взаимодействие, согласно законам электродинамики, образует в материи КЭП. Вследствие чего напряжения в материи вызывают возмущение её КЭП в виде волн квантовой электромагнитной энергии, которые и являются S-излучениями

3.2 Происхождение ГИ и космических S-излучений

Как показано выше, любая материя, в том числе и космических тел, имеет КЭП. Поэтому в ответ на воздействие сил космической гравитации и иных сил, которым подвержены все тела Вселенной, КЭП их материи генерирует космические S-излучения. Поэтому ими заполнена вся Вселенная.

По этой же причине КЭП материи Земли также генерирует S-излучения, которые называют ГИ, что раскрывает их происхождение. ГИ повсеместно выходят из-под земной поверхности в виде прямых полос. Их пересечения образует густую сеть, энергии которой сквозь все перекрытия зданий уходят вертикально вверх. Предпринимались также многократные попытки установить происхождение ГИ путём измерения их частот и анализа частиц, из которых они состоят, но это ни к чему не привело.

Основным инструментом, который использовали исследователи для определения места нахождения ГИ при изучении их влияния на здоровье, являлась биолокационная рамка, не

признанная как физический прибор. Мы же применили, согласно методам, прибор ГРВ-компакт и, как вспомогательное средство - ощущения в ладонях экспертов.

Это позволило впервые получить диаграмму изменения уровня энергий ГИ в течение 24 часов, которая представлена на рис.3.

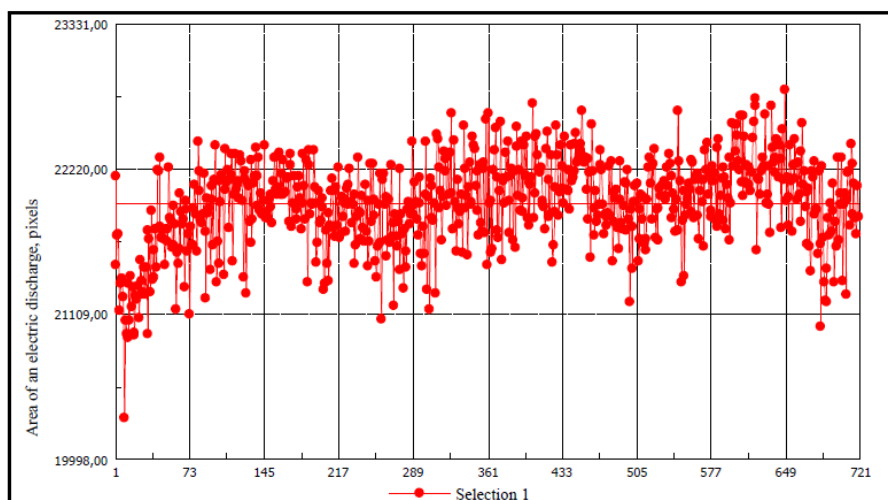


Рис. 3 Диаграмма влияния энергий ГИ на площадь электрических разрядов в приборе на протяжении 24 часов с интервалом 2 минуты.

Из этой диаграммы следует, что ГИ распространяются по синусоиде в виде волн квантовой электромагнитной энергии, которые идут из-под Земли и из Космоса. Диаграмма эта соответствует теореме Poynthing's, согласно которой выброс электромагнитной энергии из материи не нарушает закон сохранения энергии применительно к общему электромагнитному полю (Poynthing. 1884). Поэтому выброс ГИ из КЭП материи Земли возмещается в ней встречными потоками космических S-излучений, в том числе солнечных S-излучений.

3.3. Происхождение солнечных S-излучений и их свойство переносить солнечное тепло

Мы сенсорно давно обнаружили, что Солнце почти всегда генерирует S-излучения, но в периоды его активности они могут настолько возрасть, что вызывают сильные головные боли, которые наука ошибочно относит на действие магнитных бурь. Вместе с тем, происхождение солнечных S-излучений обусловлено тем, что Солнце имеет не только общеизвестное электромагнитное поле, но и КЭП. Поэтому в периоды солнечной активности, которая зависит от числа глубинных взрывов, мощности и направления выброса, происходит местное сжатие его КЭП. В результате чего солнечные S-излучения многократно возрастают. При этом они содержат глубинное солнечное тепло, которое обжигает кожный покров человека во время солнечной активности,

Эту способность солнечных S-излучений мы обнаружили с помощью разработанного нами излучателя, который создавал дискообразное поле S-излучений, диаметр которого составлял более 30 метров при толщине 30 мм. Применили мы его на пляже в Одессе для защиты от солнечных S-излучений еще в 2001 году. Солнце тогда было чрезвычайно активно, поэтому 20 минут пребывания на пляже было чревато сильными ожогами кожи. Однако под прикрытием нашего поля, которое отражало солнечные S-излучения, мы спокойно загорали на пляже по несколько часов без перерывов, без всяких негативных

последствий для кожи и здоровья, (Корниенко, 2002). Следовательно, рост солнечной активности обуславливает рост солнечных С-излучений, которые приносят на Землю большое количество тепла. Но на эти С-излучения вскоре нашёлся внеземной потребитель в виде ЭИП.

3.4 Оккупация Земли и Солнца ЭИП

Это ЭИП мы случайно обнаружили летом 2002, когда сканировали ладонью ночной небосклон с целью оценки С-излучений от небесных тел. При этом неожиданно обнаружили необычайно мощные С-излучения. Они исходили не от звезды или планеты, а из области Вселенной, размером в пол ладони. Последующие нескольких суток наблюдений показали стабильность С-излучений этого объекта, что вызвало неосознанное беспокойство. Поэтому мы обратились в астрономическую обсерваторию Одесского университета им. Мечникова, которая предоставила для наблюдений телескоп. Мы оснастили его изготовленным нами направленным датчиком С-излучений, с помощью которого установили, что объект который генерировал эти С-излучения, находился в районе созвездия Волопаса. Однако самого объекта визуально обнаружить не удалось.

Не помог обнаружить этот объект и более мощный телескоп, который нам предоставила Главная астрономическая обсерватория Национальной академии наук Украины (НАНУ).

Вместе с тем, С-излучения объекта быстро росли и через год, летом 2003 он объявился в акватории Одесского залива в виде огромнейшего ЭИП, присутствие которого можно было обнаружить только в спектре С-излучений, которым астрономы не работают.

От этого ЭИП отделилось три ЭИП диаметром по 10 км и высотой 1,5 км, которые зависли у Одессы вдоль побережья Чёрного моря. После чего основная часть ЭИП улетела на Север. Оставшиеся поля постепенно разделились на ЭИП диаметром до 1,5 км, а затем на более мелкие, диаметром от 5 до 20 метров, которые разлетелись в разные стороны. Они зависали у антенн сотовой связи на расстоянии до 50 метров, откуда тонким лучом высасывали техногенные С-излучения. При этом они не забывали высасывать, сквозь все перекрытия многоэтажных зданий, энергии из людей, что вызывало болевые ощущения и головокружение. При этом мы установили, что ЭИП оккупировали, по меньшей мере, всю Евро-Азию.

На этой стадии деления ЭИП мы пытались установить с ними мысленный контакт с помощью наводящих вопросов. При этом на вопрос – Вы посланцы Бога, в голове ясно прозвучали издевательства и ругань. Тогда же мы обнаружили, что ЭИП адекватно реагируют на мысленный приказ-команду очистить от своего присутствия территорию и записали её на магнитную ленту, а затем на диск. Причём, эта запись действует на ЭИП весьма эффективно и в настоящее время.

Обнаружили также, что если въехать на автомобиле под ЭИП, которое висело над городом, то солнечные лучи переставали обжигать кожу. Следовательно, ЭИП также сосут солнечные С-излучения, поэтому они определённо оккупируют Солнце с целью отсоса из него энергии.

Чем это чревато, стало ясно после показа по ТВ как в августе 2003 в Париже грузовики собирают на улицах трупы людей. Оказалось, что в этом месяце в Париже и на Севере Италии погибло 70 тыс. человек, а в одном из небольших городков США ещё 10 тыс.

человек. Медицина тогда решила, что люди погибли из-за 40 градусной жары, которая вызвала сердечнососудистую недостаточность, хотя люди не умирают и при гораздо более высокой температуре.

Примерно в это же время клиники Одессы были переполнены людьми с жалобами на головокружение. Следовательно, воздействие ЭИП снижает тонус сосудов, что и вызвало гибель людей из-за сердечно-сосудистой недостаточности. Но после того, как ЭИП разделились на более мелкие поля, эти симптомы и гибель людей прекратилась.

Эта массовая гибель людей позволила провести аналогию между человеком и Солнцем. Обусловлено это тем, что материя, из которой состоит организм человека, как и материя Солнца, состоит из энергий и имеет КЭП. Поэтому отсос энергий из Солнца определённо вызовет изменение параметров работы его КЭП, которое обусловит снижение его активности, вплоть до его гибели в виде взрыва или угасания. Но, учитывая размеры Солнца, произойдёт это не скоро.

Всё вышеизложенное выше я доложил на Всемирной конференции по изменению климата (Корниенко, 2003), но никакой реакции не последовало.

Тем не менее, все эти годы мы продолжали наблюдать за ЭИП и анализировать их влияние на состояние Солнца и климата на Земле. Результаты показаны ниже.

3.5 Влияние ЭИП на стабильность параметров Солнца и климата на Земле

С 2001 по 2003 Солнце было на пике своей 11-ти летней активности, которая постепенно снизилась до беспрецедентного минимума.

При этом в марте 2008 мы обнаружили, как на Землю стали обрушиваться волны сухого раскалённого тепла. Поскольку пустыни вблизи Одессы нет, то обратили внимание на Солнце. Оказалось, что оно генерирует волны солнечных С-излучений, которые и приносят это высокотемпературное солнечное тепло. Эти волны за 30 секунд достигали Земли и шли одна за другой с интервалом в 10 секунд. При этом 150 млн. км, которые отделяют Землю от Солнца они преодолевали со скоростью 5 млн. км в секунду, что в 16,7 раза выше скорости света!, (Корниенко и Туркин, 2018)

Эти волны никакого отношения к свету не имеют, поэтому скорость света для них не является пределом. Тем не менее, физики НАНУ на всякий случай запретили своему астрономическому журналу публиковать нашу статью о результатах этих наблюдений.

Эти волны и тепло, которые они содержали, наука не замечает, потому что не работает в спектре С-излучений, а термометры, которые она использует, имеют высокую инерционность.

Тем не менее, это тепло с избытком компенсировало дефицит солнечного тепла, обусловленный снижением активности Солнца.

Однако скорость и частота этих волн постепенно снизилась, а в марте 2017 они вовсе исчезли, в результате чего весна в том году была холодная. Впрочем, через несколько месяцев Солнце стало вновь периодически их генерировать, но в убывающей степени.

Под воздействием ЭИП постепенно изменился и спектр солнечного тепла, в результате чего пребывание на пляже уже не давало характерного для средних широт цвета загара.

При этом под воздействием солнечных С-излучений у многих людей стали возникать долго не проходящие воспаления верхних дыхательных путей, симптомы которых характерны для лёгкой формы коронавирусной инфекции.

При этом наука не подозревает о причине, которая обусловила беспрецедентное снижение активности Солнца и на протяжении многих лет не замечает волн солнечных С-излучений. Не имеет она представления и о физике происходящих перемен на Солнце.

Вместе с тем не оставляет сомнения то, что все эти изменения являются результатом процессов на Солнце, которые обуславливает отсос из него энергий ЭИП. По сути, эти волны являются конвульсией Солнца. Поэтому, чтобы предотвратить его гибель, а с ним и всего человечества, Солнце необходимо очистить от ЭИП. Тем более, что это легко осуществить с помощью трансляции станциями дальней космической связи записи приказа-команды, которая заставит ЭИП покинуть Солнце.

3.6. Механизм влияние ЭИП на таяние полярного льда

Не смотря на снижение активности Солнца и ограничение выброса CO2 из промышленности, полярные льды продолжают стремительно таять. Причём, тает лёд не только сверху, но и в глубине ледяного шита, который покрывает Антарктиду.

Поэтому рассмотрим влияние Космоса на этот процесс. Выше показано, что все тела Вселенной генерируют космические С-излучения, от воздействия которых Землю и её обитателей защищает магнитное поле Земли (МПЗ). Для этого оно, в соответствии с электродинамикой, формирует из энергий ГИ квантовое электромагнитное поле, которое отстоит от Земли значительно дальше, чем МПЗ. Это поле, по сути является первой линией обороны от космических С-излучения, которая защищает Землю и его обитателей от губительного действия космических С-излучений, что следует из диаграммы на рис. 4.

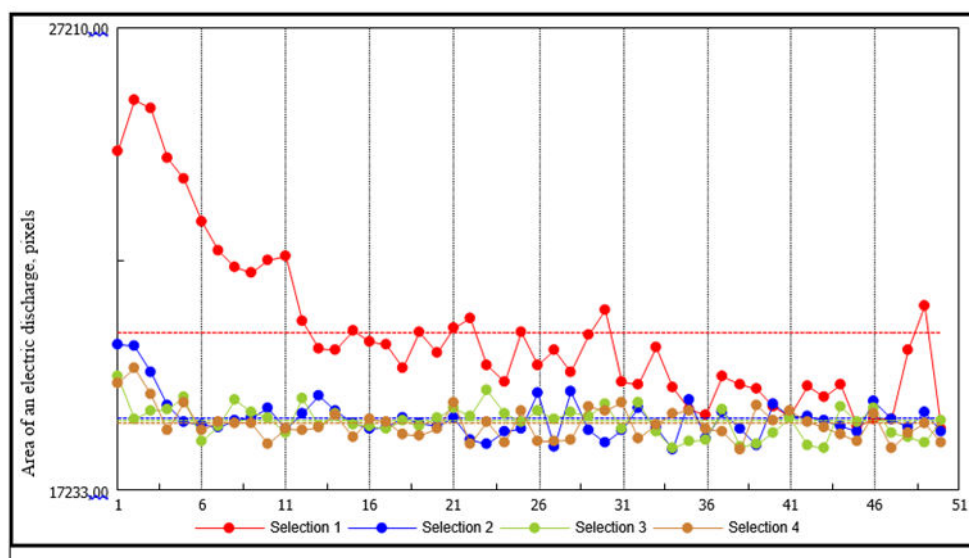


Рис.4 Диаграммы оценки уровня S-излучений, которые исходят из небесных тел, на площадь электрического разряда в приборе с интервалом 3 сек

Где: выборка 1 - Район созвездия Овна, где относительно мало видимых крупных звёзд;

1. Звезда Бетельгейзе, расстояние до которой примерно 600 световых лет;

2. Звезда Поллукс, находится на расстоянии 33,7 световых лет. Это одна из самых ярких звёзд, которые были видны во время измерений;
3. Луна, в период полнолуния, когда уровень её S-излучений максимальный.

Из этих диаграмм следует, что уровень S-излучений, которые генерируют эти небесные тела одинаковый, не смотря на большие различия в их мощности и в расстоянии до Земли. Вместе с тем, судя по ощущениям в ладони, от звезды Бетельгейзе шли сильнейшие S-излучения, фон от которых занимал примерно 70 градусов небосклона, в то время как фон от остальных небесных тел составлял не более 5 градусов.

Из диаграмм на рис.5 также следует, что магнитное поле Земли (МПЗ), как и любой постоянный магнит, создаёт в верхних слоях атмосферы из энергий ГИ поле, которое отражает космические S-излучения, исходящих от различных небесных тел. Поэтому на уровне земной поверхности, уровень S-излучений, которые генерируют звезда Бетельгейзе, Луна и звезда Поллукс, нивелируется до естественного фона S-излучений, который соответствует району созвездия Овна. Этот слой и защищает Землю и всё живое на уровне её поверхности от поражающего воздействия космических S-излучений. Причём, как следует из диаграммы, защитный слой Земли не ограничивал S-излучения по выборке 1, которые исходили из области созвездия Овна, потому что их уровень не представлял опасности для Земли.

Однако, оккупация Земли ЭИП, которые поселились в ГИ и постоянно высасывают из них энергии, что обусловило дефицит этих энергий. Поэтому МПЗ уже не может образовать из них поле, способное в полной мере отражать космические S-излучения. Поэтому они проходят сквозь этот слой и достигают основного поля МПЗ, которое захватывает и прокачивает их сквозь полюса планеты и высокогорные ледники, что обусловило повышенный уровень космических S-излучений в этих районах.

Вместе с тем, как мы установили, повышенный уровень S-излучений образуется также внутри 2-х метровой каркасной пирамиды. Образуется он потому, что любая пирамида, по сути, является ловушкой для энергий ГИ, которые, как показано выше также являются космическими S-излучениями.

Вместе с тем, замечено, что в пирамидах А.Голода, в которой концентрация энергий ГИ гораздо выше, чем в 2-х метровой пирамиде, вода не замерзает при минус 40 градусов по Цельсию (Травинка. 2006). По этой же причине, в полярных и высокогорных районах, где высокий уровень космических S-излучений, вода не замерзает при минус 40 градусов, из-за чего тает высокогорный и полярный лёд. Причём, вследствие того, что для S-излучений преград не существует, высокогорный и полярный ледяной шельф тает одновременно сверху и снизу, что обуславливает повышенное испарение воды, образование облаков и рост осадков.

Эти выводы следуют из свойств S-излучений и их легко проверить. Для этого достаточно поручить существующим экспедициям, которые работают в этих районах, записать на магнитофон имеющиеся там космические S-излучения и передать по радиосвязи эти, беззвучные записи, на материк для обработки.

3.7 Причина самовозгорания растений и массовых лесных пожаров

В последние годы резко возросло число лесных пожаров, многие из которых возникали в недоступных для людей местах. Поэтому мы провели небольшое исследование с

помощью ручного пирометра, который позволяет дистанционно и с большой точностью измерять температуру различных объектов.

С его помощью мы, с декабря 2019 года по февраль 2020 года периодически измеряли температуру коры деревьев с солнечной и теневой сторон. Замеры проводились в Одессе в 15 часов по местному времени в местном парке. Деревья выбирались отдельно стоящие, диаметр которых составлял от 80 до 40 сантиметров. Погода преимущественно была мало облачная, а Солнце едва проглядывалось сквозь дымку. Эти замеры показали, что кора с солнечной стороны дерева прогревается до 54 градусов по Цельсию, в то время, как с теневой стороны она не отличалась от температуры воздуха, которая в это время была +7. Но в отдельные дни контраст температуры коры деревьев составлял всего 2 градуса.

Измерения проводились в безветренную солнечную погоду, поэтому на величину этого контраста могло повлиять только солнечное тепло. При этом активность Солнца, согласно данным из Интернета, была настолько низкой, что разрешающая способность приборов не позволяла её оценить.

Однако, контраст температур коры деревьев указывают на то, что в составе солнечных лучей периодически появляются S-излучения, тепло которых согревает кору деревьев.

Вместе с тем, летом в Австралии в 2019 году температура воздуха была гораздо выше, чем в Одессе, во время наших замеров. При этом движения воздуха внутри лесных массивов почти нет, поэтому контраст температуры коры деревьев с солнечной и теневой сторон был значительно выше. Поэтому, учитывая местные условия, эта температура вполне могла превысить температуру кипения воды, что способно вызывать возгорания коры и растений, в результате чего возникают массовые лесные пожары. Они обуславливают не только гибель множества деревьев и животных, но и колоссальное поступление в атмосферу CO₂, а с ним и рост темпов глобального потепления.

Из результатов этих измерений следует, что оккупация Солнца ЭИП и отсос ими энергий обусловил не только снижение числа вспышек на Солнце и, соответственно снижение его активности, но и то, что S-излучения выносят из его глубин высокотемпературное тело, которое и является причиной лесных пожаров.

Для борьбы с этой причиной лесных пожаров традиционные методы мало эффективны. Однако, как выше показано, экранирование солнечные S-излучений с помощью поля, позволяет очистить их от высокотемпературного тепла, что способно защитить леса от самовозгораний. Это, впрочем, не исключает необходимость очистки Солнца от ЭИП, потому что дальнейший отсос ими энергий из Солнца способен вызывать не предсказуемые последствия.

3.8 Механизм влияния S-излучений на возникновение заболеваний и гибель предшествующих цивилизаций

Как показано выше, S-излучения генерирует КЭП любой напряжённой материи. Поэтому природа возникновения и свойства ГИ, космических и техногенных S-излучений одинакова. При этом общеизвестно, что воздействие ГИ обуславливает возникновение различных заболеваний (Hartmann, 1976). Однако механизм их возникновения оставался неизвестен.

Вместе с тем, материя, из которой состоит организм человека, также имеет КЭП, на параметры работы которого способно влиять С-излучения. Это изменение параметров способно вызвать органические изменения в материи организма на уровне энергий, из которых она состоит, в результате чего, как показали эксперименты на себе, возникают заболевания, (Корниенко, 2002).

При этом на здоровье мелких животных С-излучения практически не влияют. Обусловлено это тем, что эти энергии имеют свойство стекать по ворсинкам, а также выходить из их организма в землю через лапки. Поэтому попытки учёных установить негативное влияние сотовой связи на животных не дали никакого результата.

3.9 Причина оккупации Земли и Солнца ЭИП

Земля – это не более чем песчинка в бескрайней Вселенной. Поэтому вероятность того, что ЭИП могло самостоятельно обнаружить и прилететь из Дальнего Космоса на Землю, ничтожна. Вместе с тем, как упоминалось выше, мы за год до прибытия ЭИП установили, что летело оно со стороны созвездия Волопаса. По прибытию, оно зависло над акваторией Одесского залива, на противоположном берегу которого, в г. Евпатория, находится радиостанция дальней космической связи. Поэтому возникла гипотеза, о том, что ориентиром для ЭИП явились передачи этой радиостанции. На наш запрос, руководство этой радиостанции сообщило, что в этом направлении созвездия Волопаса они, по заказу SETI, 2 раза транслировала призывы откликнуться братьям по разуму. Причём, первая трансляция состоялась в 1999, а вторая в мае 2003, т.е. за месяц до прибытия ЭИП. Стоимость этой трансляции составила \$500 000, а оплату произвела американская фирма, которая, вскоре после последней передачи, вышла из бизнеса.

Поэтому, похоже, что трансляция этой радиостанции и явилась тем самым радиомаяком, ориентируясь на который ЭИП летело к нам 4 года.

В этой связи представляется, что энтузиасты SETI, которые организовали эту трансляцию, а также бывшие владельцы фирмы, которая её финансировала, возможно, помогут установить истинного заказчика этой операции. Но в общем и так понятно, что ЭИП является космической формой жизни природного или искусственного происхождения, которую, скорее всего, инопланетная цивилизация применила в качестве оружия. При этом ЭИП, как и всяким оружием, кто-то должен управлять.

Дальнейшее продолжение этой статьи переходит почти в детективный жанр, в котором допустимо использовать информацию из любых источников. В этой связи припоминается статья, опубликованная примерно 20 лет назад в российском журнале НЛО Калейдоскоп. В ней приводится журналистское расследование по факту исчезновения в одной из деревень России паренька 14 лет, который через 4 года вернулся домой. Он объяснил, что все эти годы он учился на другой планете в звёздном колледже вместе с 90 такими же пареньками из разных континентов Земли. Обучала их нечеловеческая форма жизни, недружелюбно настроенная к человечеству, методом сдерживание паники и направления толп людей в нужном направлении. Причём, достоверность статьи не вызывала сомнения, потому что в ней приводились вещественные доказательства. Он также сообщил, что все ученики этого колледжа имеют связь между собой и с общим руководством.

В те годы эта статья не вызвала у нас никаких эмоций, потому что прецедентов для возникновения паники не наблюдалось. Однако прибытие ЭИП из Космоса в 2003, а также их свойства, дают основание считать, что эти пареньки, которым сейчас уже по 40

лет, и есть те самые резиденты, обученные управлять ЭИП. Для этого ЭИП, как показано выше, адекватно реагируют на мысленные команды, а их энергетическое воздействие способно вызвать не только болевые шоки не хуже ударов бича, но и массовую гибель людей.

Остаётся только создать беспорядки и панику, что не является сложной задачей. На этом этапе и подключатся эти резиденты, которые с помощью ЭИП, быстро наведут порядок на Земле в интересах инопланетян.

Кроме того, в этой связи вспоминается ещё одна статья в этом же издании. Её автор, вместе с женой в 50-е годы прошлого столетия, несли 6-ти месячную вахту на метеорологической станции в СССР за Полярным кругом. Однажды к мачте причалило НЛО в виде сферы диаметром примерно 2 метра. Из него спустилось несколько человечков ростом до 15 см и объяснили, что они родом из Меркурия, а основой их формы жизни является гриб.

В дальнейших разговорах они заметили, что радиосвязь, которую мы используем, очень опасна, потому что её легко запеленговать. Причина в том, что в глубинах Космоса есть формы жизни, гораздо более сильные, чем наши, которые способны уничтожить население всех планет Солнечной системы.

Поэтому, если направление трансляции в сторону созвездия Волопаса было случайным выбором SETI, то не исключено, что ЭИП являются именно такой формой космической жизни.

Ввиду того, что исследователи ЦРУ недавно установили, что достоверность информации жёлтой прессы составляет 90%, соответствующим службам целесообразно учесть их информацию в анализе перспективы, которую нам обещает эта оккупация.

Провели мы также контент-анализ, который показал, что физические журналы отказываются публиковать статьи, не соответствующие «современному направлению развития физики», потому что в перечне этих направлений отсутствует направление по исследованию энергий напряжённой материи. Более того, в физике не предусмотрен даже термин «напряжённая материя», хотя напряжённая мысль и взгляд также генерируют С-излучения. По этой причине эти журналы не публиковали наши статьи. Вследствие чего наука до настоящего времени не знает свойств С-излучений и не способна наблюдать за ЭИП, которые оккупировали Землю и Солнце и оценить их угрозу для безопасности человечества.

4. Обсуждение признаков угроз, которые обуславливает рост С-излучений и ЭИП

Из приведенного выше следует, что отсутствие у науки знаний в области свойств энергий, из которых состоит материя, обуславливает то, что существует 3 разновидности угроз, которые представляют реальную угрозу для существования человечества:

!. Техногенные С-излучения. Их генерирует любые электрические станции, а потому и техника, в которой используется электрическая энергия. Поэтому отсутствие стандартов на ограничение их выброса из техники и развитие технологий приводит к тому, что окружающая среда становится непригодной для жизни человека.

2. Энергоинформационные поля (ЭИП). Оккупировали они Землю и Солнце только потому, что в радиоволнах, которые генерируют радиостанции дальней космической связи присутствуют С-излучения, которые послужили для ЭИП маяком.

Эта оккупация привела к тому, что человечество оказалось в среде ЭИП, которое сосёт из Солнца, Земли, людей, техники квантовые энергии, которые являются основой материи, из которой состоит человек и окружающая среда, что обуславливает все глобальные изменения.

3. Космические С-излучения. Отсутствие у науки знания о происхождении и свойствах этих энергий привело к тому, что человечество в настоящее время не способно защитить Землю от их воздействия, поэтому приближение любой планеты или взрыв сверхновой способен уничтожить человечество. Эта же причина не позволяет создать космические корабли типа НЛО и осваивать далёкий Космос.

Каждая из этих угроз и их совокупность способна уничтожить человечество. Причём, наука даже не поймёт, от чего это произошло, как не понимает происхождение пандемии, которая является одним из результатов совместного воздействия С-излучений и ЭИП.

Вместе с тем, не смотря на полное отсутствие стороннего финансирования и наших скудных возможностях, мы, в результате многолетних исследований открыли многие свойства С-излучений, и на основе инноваций разработали инновации, реализация которых позволяет, на основе стандартов, устранить выброс С-излучений из техники, а также своевременно обнаруживать в Космосе объекты, невидимые для существующих средств наблюдений, которые представляют угрозу для человечества.

Литература

Bachler K. Eartch Radiation.(1989) Manchster, Wordmasters

Hartmann E. Krankhelt ats Standortproblem (1976).

Корниенко В.Г. Неизвестные излучения известных материалов //Гигиена населённых мест. Украинский научный гигиенический центр. Выпуск 34. 1999. с.382-386.

Корниенко В., Излучения, вызывающие заболевания. Изд-во Киевского ун-та, 2002. - 148 с.

Корниенко В.Г. Причина изменения климата и способы её устранения //Тезисы докладов Всемирной конференции по изменению климата. Москва, 29 сент.-3 окт.2003, с. 509(Ru).

Корниенко В.Г. Энергетическая полевая угроза человечеству //Эниология. №1 2004. с.81-81

Корниенко В.Г. Исследование влияния S-излучений на качество хранения продуктов в холодильниках //Эниология. № 3. 2005а. с.79-82.

Корниенко В.Г. S-излучения мобильных телефонов // Эниология. № 4 2005b с.81-86.

Корниенко В.Г., Красновский И.Н, Филипцов С.Н. Исследование сохранности продуктов в холодильниках // Холодильная техника и технология. №4 2005с с.57-60.

Корниенко В.Г. О стандартизации С-излучений, генерируемых постоянными магнитами. // Холодильная техника и технология № 6 2005d с.102-104

Корниенко В., Красновский И., Кудашев. К вопросу улучшения вкуса продуктов, хранящихся в холодильниках//Молочное дело №7 2007 стр. 22-25

Korniienko V. Occupancy of the earth and the sun by an extracellular form of living. // American Society of Civil Engineers. X Conference Earth & Space 2006. Huston, 5-8 March 2006/

Korniienko V. Belokrinicky V, Vikulin I. The nature of the origin of the coronovirus revealed measures to stop the pandemic. <http://vixra.org/abs/2004.0153> 22 сентября 2020

Pointing J H On the Transfer of Energy in the Electromagnetic Field. (Philosophical Transactions of the Royal Society of London. 1884, 175: 343–361)

Schwartz, M.D. Quantum Field Theory and the Standard Model (Cambridge University Press 2013) 952 pages

Викулин В. Корниенко В Экспериментальное обнаружение в материи квантового электромагнитного поля <http://vixra.org/abs/1810.0401> 25 октября 2018

Дубров А.П.. Земное излучение и здоровье человека. Издательство М.: «Аргументы и факты» 1992. - 57 с.

Корниенко В, Туркин М. Техногенные S-излучения, которые обуславливают глобальные изменения и ухудшение здоровья населения, <http://viXra.org/abs/1805.0270> 13 мая 2018

Корниенко В. Оккупация солнца, которая обуславливает наступление ледникового периода, viXra, [препринт] <http://viXra.org/abs/1707.0139> 10 июля 2017

Максвелл Дж. К. Избранные сочинения по теории электромагнитного поля. — М.: ГИТТЛ, 1952. 687 с

Травинка, Пирамида Голода на Селигере. <https://geocaching.su/?pn=101&cid=1503> 15 июня 2006

Эйнштейн А. Собрание научных трудов в четырёх томах. Том 1. Работы по теории относительности 1905—1920. М.: Наука,