

# Energies of Stressed Matter Reveal the Plausible Cause of Pandemic, Melting Polar Ice and Threat to Global Security

V. G. Kornienko\*

**Abstract.** Science does not know the origin of geopathic radiation (GR) and their role in nature. But we found that stressed matter generates C-radiation. This causes the origin of GR and the fact that the technique generates technogenic C-radiation, which, like GR, causes diseases. In addition, in the spectrum of S-radiation, we observed how in the summer of 2003 the Earth and the Sun occupied the energy information field (EIF), which causes melting polar ice and a threat to the Sun, and together the effects of EIF and S-radiation can cause a pandemic. Proposed measures to stop these changes.



\* V. G. Kornienko, Academy of Diagnostics, Ukraine Email: v.gkorn@ukr.net

## 1. Introduction

15 Despite all the efforts of science and the world community, mountain glaciers and polar ice are rapidly melting, the climate is changing and mortality due to diseases is growing. However, more than 20 years ago, we first experimentally established that stressed matter generates energies (C-radiation) unknown to science. (Korniienko, 1999). Their origin follows from STR Einstein, according to which matter consists of their energies, (Einstein, 1920). These energies, according to electrodynamics, (Maxwell, 1952), form a quantum electromagnetic field (QEF) in matter. Therefore, the application of loads to matter causes the perturbation of its QEF in the form of waves of quantum electromagnetic energy, i.e. S-radiation, (Vikulin and Kornienko, 2018).

This property of matter reveals the origin of GI, as well as the fact that the whole technique generates S-radiation, the effects of which, like GR, cause diseases, (Korniienko, 2002, Dubrov, 1992).

25 In addition, the influence on the celestial bodies of gravity and centrifugal forces causes the QEF to perturb their matter in the form of cosmic C-radiation, which fills the Cosmos.

All this leads to the existence of a spectrum of S-radiation, in which we observed how in the summer of 2003 a huge EIF arrived from space, which occupied the Earth and the Sun. Since then, the EIF has sucked energy from GR, the Sun, technology, people and insects. This suction of energies caused the processes as a result of which: the parameters of the Sun and the climate on Earth change; melting polar ice; deteriorating health and dying domestic insects. There is also disclosed a mechanism that causes the total effect of S-radiation and EIF to cause any diseases, including coronavirus.

At the World Conference on Climate Change, Moscow, 2003, we reported on the arrival of the EIF, (Korniienko, 2003) whose properties foreshadow a worldwide catastrophe, which, years later, is confirmed. Details are given below.

35 The article proposes methods to combat EIF and technogenic S-radiation, the implementation of which will stop climate change, the emergence of new hotbeds of the pandemic and eliminate the threat to world security.

### 2.1 Methods

40 Based on the application of the GRV Compact (GDV Scientific Laboratory), which is produced in Russia and certified in the USA, Japan, EU and other countries. With this instrument, we assessed the effect of S-radiations, on the area of the electric discharge in its gas discharge chamber, in pixels, which are easy to count into decibels. This device is discrete, so the research also involved sensory sensations in the palms of experts. The latter made it possible to significantly accelerate research and reveal many properties of S-radiations, including that they extend beyond matter through its sharp edges. We used this S-radiation property in the design of the device described below, which was supplemented by the GRV compact device, which allowed to obtain the results of research in real time.

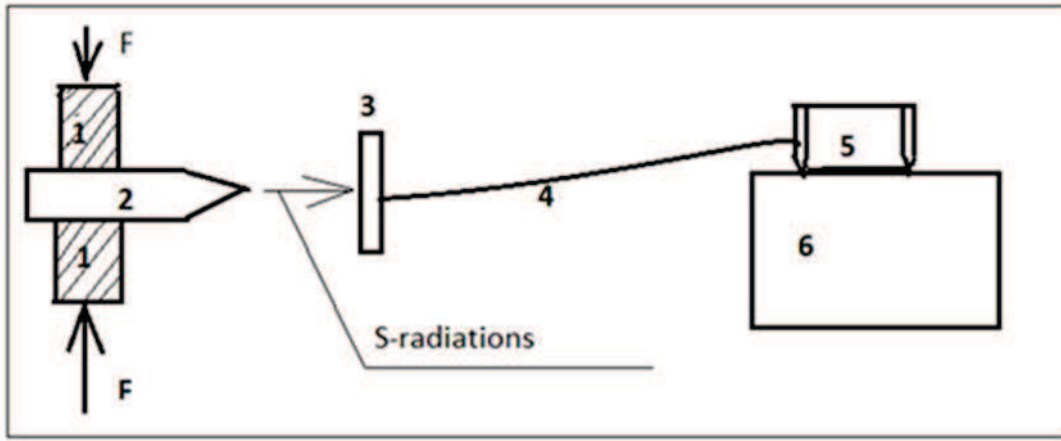


Fig. 1 Block - diagram of experimental installation

Figure 1 shows the tisks 1, in which a wooden ruler (650x20x6 mm) was compressed with force F (10 N x m), as well as a metal ruler (180x20x5 mm), 2, which had a sharpening at one end. As a result of line compression, S-radiation flow comes out of their point. The apparatus mentioned above was used to evaluate it. It consisted of a sensor 3, which was installed in a C-radiation stream, 80 mm from the tip of the lines. Sensor 3 is made in the form of a plate of beryllium bronze (20 x 20 x 1 mm) which was connected a screened electric wire 4 to a copper ring 5 (50 x 10 mm), which one end face had a point. This ring we installed above the gas discharge chamber of the GRV compact 6, pointed end face towards the chamber.

Measurements were performed automatically, without the presence of people. At the same time parameters of electric discharge in the camera of the device were recorded by a video camera. The number of pulses in the series was set to 30 to 40. Time between pulses - 3 sec. If there are sharp deviations in the sample population, 1-2 results were excluded from calculations.

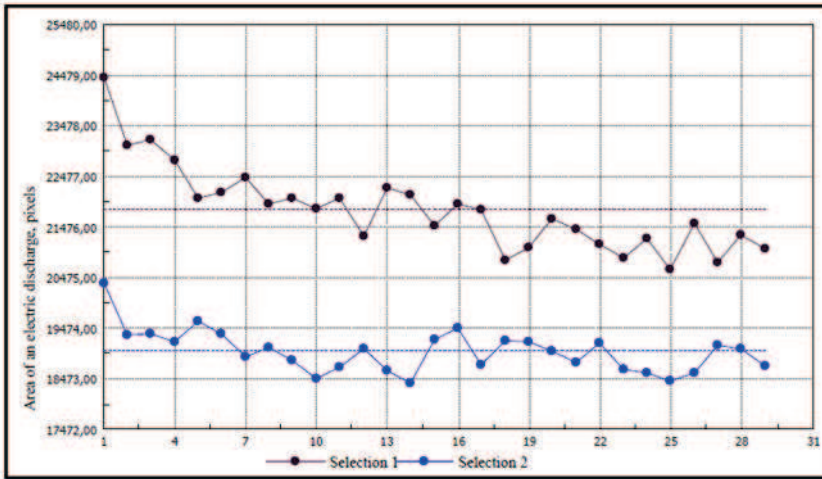
We used the same sensor to measure the GI level. For this purpose it is installed in horizontal position on focus of GOP beam, i.e. in its central part, where intensity of radiation is maximum. The duration of measurements is 24 hours. The interval between pulses is 2 minutes.

An organic glass tube having a length of 150 mm and a diameter of 40 mm with an axial opening of 10 mm was used as a receiving device to estimate the S-radiation generated by the cellular antennas. At the end of the tube there is a miniature microphone, the leads of which were connected to the speaker through a magnetic amplifier. To cut off the electromagnetic waves of cellular communications, the speaker was connected, via magnetic isolation, by a single-core wire to the above-described ring 5, which was mounted above the chamber of the GRV compact 6 instrument. This tube was mounted on a tripod 30 meters away from the cellular antenna and was aimed at it. Measurements of S-radiation level, which came from cellular communication antennas, were carried out with the help of GRV-compact device in two modes. The first is the normal mode of operation of the antenna. The second is after connecting the S-radiation neutralizer to the power terminals of

the 380V cellular workstation, which converts and transmits signals to cellular antennas. The neutralizing device was developed by us on the basis of S-radiation properties, the efficiency of which has previously been repeatedly tested. Mathematical processing of measurement results was carried out by a computer using a multi-factor program using methods of mathematical statistics and probability theory with an error of up to 95%, which was given by the result in the form of diagrams.

## 2.2 S-radiation

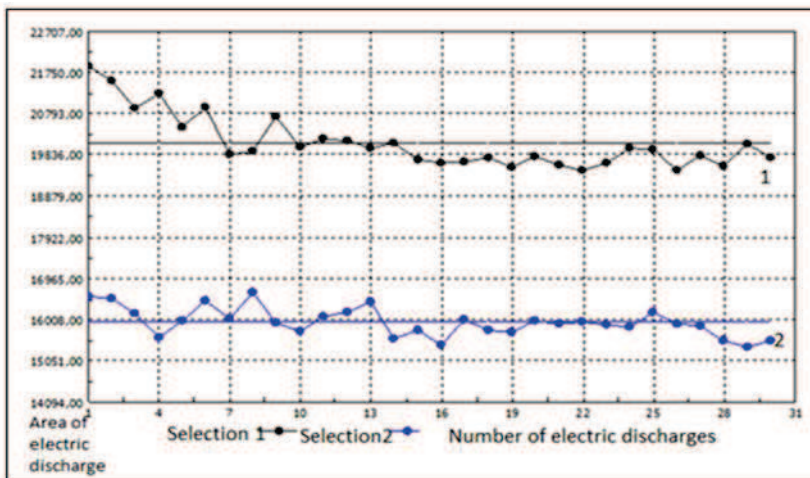
75 Figures 1 and 2 show the diagrams that were automatically output by the computer from the measurements using the above procedure. They confirm the existence of C-radiation, which generates stressed matter by their influence on the change in the area of electric discharge in the device.



80 Fig.1 Diagrams of influence of S-radiations, which come from sharpening in steel ruler at its compression in clutches, on area of electric discharge in instrument

Where: sample 1 - the ruler is not compressed in the clutches;

2 - the ruler is compressed in clutches with a force of 10 N x m



85 Fig. 2 Diagrams of the effect of S-radiation, which proceeds from the sharpening of the wooden ruler, when it is compressed in the clutches, on the area of electric discharge in the device.

Where: sample 1 - the ruler is not compressed in the clutches;  
- the ruler is compressed in clutches with force of 10 N x m

From the diagrams in Figures 1 and 2, it follows that when deforming or creating stresses in matter of different types, it generates S-radiation, which, as shown below, obey the laws of electrodynamics. This is confirmed by Einstein STR, according to which matter consists of the energies of elementary particles. Therefore, their interaction, according to the laws of electrodynamics, forms QEF in matter. As a result, voltages in matter cause the perturbation of its QEF

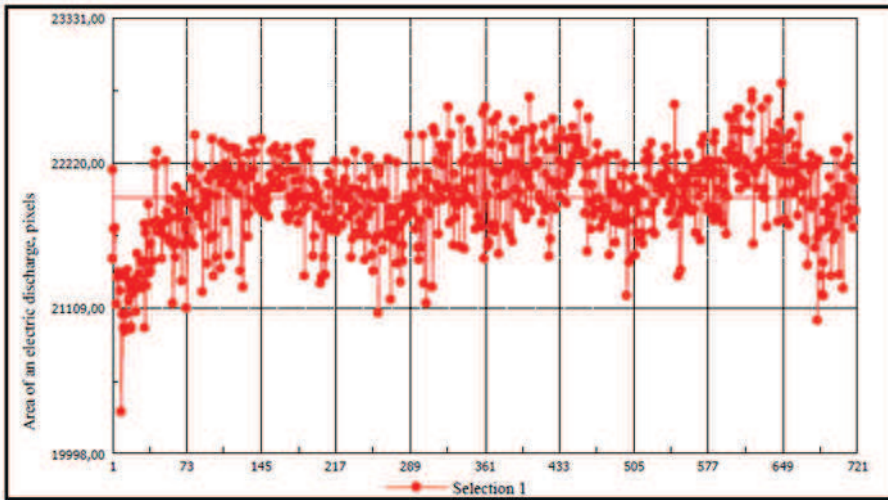
### 95 **2.3 Origin of GR and space C-radiation**

As shown above, any matter, including cosmic bodies, has a QEF. Therefore, in response to the influence of the forces of cosmic gravity and other forces to which all the bodies of the Universe are exposed, the QEF of their matter generates cosmic S-radiation, the interaction of which formed the QEF of the Universe.

100 For the same reason, the QEF of Earth matter also generates S-radiation, which is called GR, which reveals their origin. GR everywhere emerge from under the earth's surface in the form of straight stripes. Their intersections form a dense network, the energies of which go vertically up through all the floors of buildings. Multiple attempts were also made to establish the origin of GR by measuring their frequencies and analyzing the particles of which they consist, but this did not lead to anything.

105 The main tool that researchers used to determine the location of GR when studying their health effects was a biolocation frame not recognized as a physical device. We used, according to the methods, the GRV-compact device and, as an auxiliary means, the sensations in the hands of experts.

This allowed for the first time to obtain a diagram of the change in the energy level of GR within 24 hours, which is presented in Fig. 3.



110

Fig. 3 Diagram of the influence of GR energies on the area of electric discharges in the device for 24 hours with an interval of 2 minutes.

115 It follows from this diagram that GR propagate along the sinusoid in the form of waves of quantum electromagnetic energy that come from under the Earth and from Cosmos. This diagram corresponds to the Poynting's theorem, according to which the emission of electromagnetic energy from matter does not violate the law of conservation of energy in relation to the general electromagnetic field. Therefore, the release of GR from the QEF of Earth matter is compensated by oncoming flows of cosmic S-radiation, including solar S-radiation.

120 **2.4. Mechanism of effect of S-radiation on disease occurrence**

As shown above, S-radiation generates QEF of any stressed matter. Therefore, the nature of the occurrence and properties of GR, space and technogenic S-radiation are the same. At the same time, it is well known that exposure to GS causes various diseases (Hartmann, 1976). However, the mechanism of their occurrence remained unknown.

125 At the same time, the matter of which the human body consists also has a QEF, the parameters of which can be influenced by the S-radiation of other matter. This causes organic changes in the matter of the body at the level of energies of which it consists, as a result of which, as experiments have shown, diseases arise, (Kornienko, 2002).

130 However, the health of small animals is not affected by S-radiation. This is due to the fact that these energies have the property of flowing down the villi, as well as leaving their body into the ground through the legs. Therefore, the attempts of scientists to establish the negative impact of cellular communications on animals did not give any result.

135 However, the visual influence of technogenic C-radiation on people is manifested on the International Space Station. Many fans work in it, the engines of which in abundance generate technogenic S-radiation. They, as we have long established, cause headaches and other diseases. Therefore, astronauts are constantly tormented by headaches.

## **2.5 Origin of solar S-radiation and its property to transfer solar heat**

140 We have sensationally long discovered that the Sun almost always generates S-radiation, but during periods of its activity they can increase so much that they cause severe headaches, which science mistakenly refers to the effects of magnetic storms. The origin of these S-radiation is due to the fact that the Sun has not only a well-known electromagnetic field, but also a QEF. Therefore, during periods of solar activity, which depends on the number of depth explosions, power and direction of emission, its QEF is locally compressed. As a result, solar S-radiation increases many times. At the same time, they contain deep solar heat, which burns the skin of a person.

145 We discovered this ability of solar S-radiation with the help of the emitter we developed, which created a disk-shaped field of C-radiation, whose diameter was more than 30 meters at a thickness of 30 mm. We used it on the beach in Odessa to protect against solar C-radiation back in 2002. The sun was then extremely active, so 20 minutes on the beach was fraught with severe skin burns. However, under the cover of our field, which reflected solar S-radiation, we calmly sunbathed on the beach for several hours  
150 without interruptions, without any negative consequences for skin and health, (Kornienko, 2002). Consequently, the increase in solar activity causes the growth of solar S-radiation, which brings a large amount of heat to the Earth. But on these C-radiation, an extraterrestrial consumer in the form of an EIF was soon found.

## **2.6 Occupation of the Earth and Sun by the EIF**

155 We accidentally discovered this EIF in the summer of 2002 when we scanned the palm of a night skyscraper in order to evaluate S-radiation from celestial bodies. They came not from a star or a planet, but from the region of the universe, the size of the palm of the hand. The next few days of observations showed the stability of the S-radiation of this object, which caused unconscious concern. Therefore, we turned to the astronomical observatory of Odessa University named after Mechnikov, which provided a



160 telescope for observations. We equipped it with a directed S-radiation sensor made by us, with the help of which we established that the object that generated these S-radiation was located in the area of the constellation Svinopas. However, the object itself could not be visually detected.

This object was not helped by the more powerful telescope, which was provided to us by the Main Astronomical Observatory of the National Academy of Sciences of Ukraine (NANU).

165 At the same time, the S-radiation of the object quickly grew a year later, in the summer of 2003 it appeared in the waters of the Odessa Bay in the form of a huge EIF, the presence of which could be detected only in the spectrum of S-radiation.

3 fields with a diameter of 10 km and a height of 1.5 km separated from this EIF and depended on Odessa along the Black Sea coast. After that, the bulk of the EIF flew to the North. The remaining fields  
170 were gradually divided into EIFs with a diameter of up to 1.5 km, and then into smaller ones, with a diameter of 5 to 20 meters, which scattered in different directions. They hovered at cellular antennas at a distance of up to 50 meters, from where S-radiation was sucked with a thin beam. At the same time, they did not forget to suck out, through all the floors of multi-storey buildings, energy from people, which caused pain and dizziness. At the same time, we found that the EIFs occupied at least the whole  
175 of Euro-Asia.

At this stage of the EIF division, we tried to establish mental contact with them with the help of suggestive questions. At the same time, when asked - You are the messengers of God, bullying and swearing clearly sounded in your head. Then we found that EIFs adequately respond to the thought order-command to clear the territory from their presence and recorded it on magnetic tape, and then on  
180 disk. Moreover, this record acts on the EIF very effectively and at present.

They also found that if you drive a car under the EIF, which hung above the city, then the sun's rays stopped burning the skin. Therefore, EIFs also suck solar S-radiation, so they definitely occupy the Sun in order to suck energies from it.

What is fraught with this became clear after the show on TV as in August 2003 in Paris, trucks collect  
185 corpses of people on the streets. It turned out that this month in Paris and the North of Italy 70 thousand people died, and in one of the small towns of the United States another 10 thousand people. Medicine

then decided that people died due to 40 degree heat, which caused cardiovascular failure, although people do not die at a much higher temperature.

190 Around the same time, clinics in Odessa were crowded with people with complaints of dizziness. Therefore, exposure to EIF reduces vascular tone, which caused death due to cardiovascular failure. But after the EIFs were divided into small fractions, these symptoms and deaths stopped.

This mass loss of life made it possible to draw an analogy between man and the Sun, which made it possible to predict the consequences of his occupation of the EIP. This is due to the fact that the matter of which the human body consists, like the matter of the Sun, consists of energies and has QEF. Therefore, the suction of energies from the Sun will definitely cause a change in the parameters of the operation of its QEF, which will cause a decrease in its activity, up to its death in the form of an explosion or fading. But given the size of the Sun, this will not happen soon.

All of the above I reported to the World Conference on Climate Change (Korniienko, 2003), but there was no reaction.

However, all these years we continued, without any outside funding, to monitor EIAs and analyze their impact on the state of the Sun and climate on Earth. The results are shown below.

200

### **2.7 Influence of EIA on stability of Sun and climate parameters on Earth**

In 2002 and 2003, the Sun was at the peak of its 11-year activity, which gradually fell to an unprecedented minimum that has been going on for more than 3 years.

At the same time, in March 2008, we discovered how waves of dry hot heat began to collapse on Earth.

205 Since there is no desert near Odessa, they paid attention to the Sun. It turned out that it generates waves of solar C-radiation, which bring this high-temperature solar heat. These waves reached the Earth in 30 seconds and went one after another with an interval of 10 seconds. At the same time, they overcame 150 million km that separate the Earth from the Sun at a speed of 5 million. km per second, which is 16.7 times higher than the speed of light! (Korniienko and Turkin, 2018).

210 These waves have nothing to do with light, so the speed of light for them is not the limit. However, NANU physicists, just in case, banned their astronomical journal from publishing our article on the results of these observations.

Science does not notice these waves and the heat that they contained, because it does not work in the spectrum of S-radiation, and the thermometers that it uses have high inertia.

215 However, this heat with excess compensated for the shortage of solar heat due to a decrease in Sun activity.

However, the speed and their frequency of these waves gradually decreased, and in March 2017 they completely disappeared, as a result of which the spring was cold that year. However, a few months later, the Sun began to generate them again periodically, but to a decreasing extent.

220 Under the influence of the EIF, the spectrum of solar heat gradually changed, as a result of which staying on the beach no longer gave the tan color characteristic of medium latitudes. At the same time, under the influence of solar S-radiation, many people began to develop long-term inflammation of the nasopharynx, the symptoms of which are characteristic of a mild form of coronavirus infection.

225 In addition, in 2020, the Solar Orbiter telescope discovered "bonfires" on the Sun, which, apparently, to a certain extent compensate for the decrease in heat supply to the Earth due to a decrease in its activity. However, there is no scientific data on their impact on the amount of solar heat flux.

At the same time, science does not suspect about the reason that caused an unprecedented decrease in the activity of the Sun and for many years has not noticed the waves of solar S-radiation. She has no idea about the physics of the changes taking place in the Sun, including the appearance of "bon fires."

230 At the same time, it leaves no doubt that all these changes are the result of processes in the Sun, which cause the suction of the EIF energies from it. In fact, these waves are the convulsion of the Sun. Therefore, in order to prevent its death, and with it the entire humanity, the Sun must be cleared of EIFs. Moreover, this is easy to do by broadcasting by long-distance space communication stations a recording of an order-command that will force the EIF to leave the Sun.

235

### **2.8 Mechanism of influence of suction of EIF energies from GR on melting of polar ice**

Despite a decrease in Sun activity and a corresponding decrease in the supply of solar heat to Earth, polar ice is rapidly melting, despite the limitation of SO<sub>2</sub> emissions from industry.

240 Therefore, consider the influence of Space on this process. It is shown above that all the bodies of the Universe generate cosmic S-radiation, from which the Earth and its inhabitants protect the magnetic field of the Earth (MFE). To do this, in accordance with electrodynamics, it forms a quantum electromagnetic field from GR, which is much farther away from the Earth than the MFE. It reflects cosmic S-radiation, which protects the Earth and its inhabitants from the destructive effect of cosmic S-radiation.

245 However, the occupation of the EIF Earth, which has settled in GR and constantly sucks out energy from them, has led to the fact that MFE can no longer form a field from them that can fully reflect space S-radiation. Therefore, they pass through this field and reach the main field of the MFF, which captures and pumps them through the planets, as well as the highlands of the planet. As a result, the concentration of space S-radiation has increased in the polar regions and mountains of the planet.

250 As our studies have shown, the increased concentration of S-radiation is also formed inside the 2-meter framework pyramid, because it is essentially a trap for GR energies, which, as shown above, are also cosmic S-radiation.

At the same time, it was noted that in the pyramids of A. Golod, where the concentration of GR energies is also increased, water does not freeze at minus 40 degrees Celsius (Travinka. 2006). Therefore, in  
255 polar and highland regions where there is a high level of C-radiation, water does not freeze in any frosts, which is why high mountain and polar ice melts. Therefore, the high mountain and polar ice shelf melts simultaneously from above and from below.

The melting of these ice causes increased evaporation of water, the formation of clouds and the growth of precipitation. Therefore, it is possible that in winter so much snow will fall that it will not have time  
260 to melt in the summer months.

These theoretical conclusions follow from the properties of S-radiation and they are easy to verify. To do this, it is enough to entrust existing expeditions that work in these areas with recording space S-radiation available there on a tape recorder and transmitting these sonorless recordings to the mainland for processing by radio.

## 265 **2.9 Causes of coronavirus and pandemic development**

Due to the presence of quantum currents in the electrical network, technology converts them into S-radiation and contaminates the environment with them. At the same time, the largest contribution to its pollution is made by cellular antennas.

This is confirmed by the diagrams in Figure 4. We received them as a result of an experiment to  
270 neutralize S-radiation in a cellular workstation, which is installed on the upper floor of the Promsvyaz plant building in Odessa, Ukraine. During this experiment, we connected to the power supply 220/380 of this station a device we made that neutralizes S-radiation.

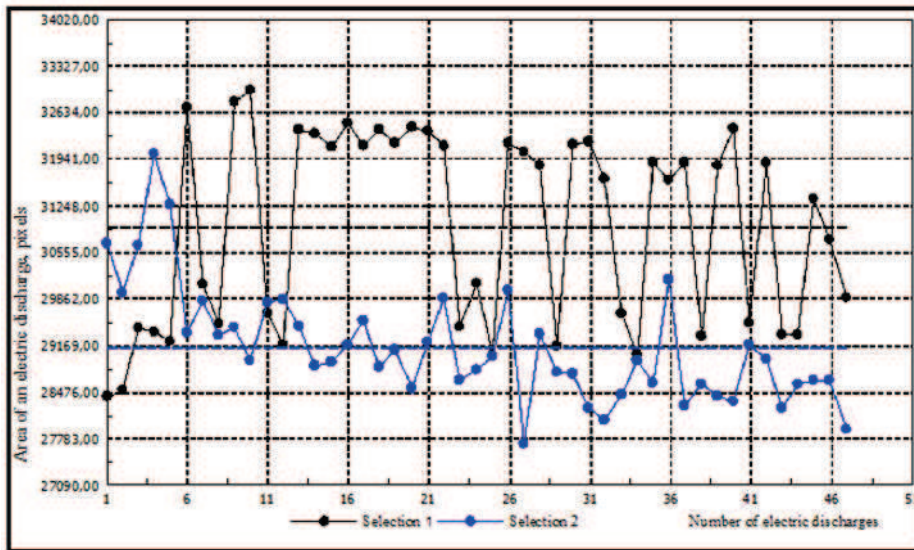


Fig. 4 Diagrams of change of level of S-radiation of cellular communication antennas as a result of connection of S-radiation neutralizer to 220/380V network to terminals of cellular communication workstation

Where: sample 1 - S-radiation neutralizer is connected to power supply network of the station; sample 2 - the converter is not connected to the cell site network.

These diagrams indicate that cellular antennas generate powerful S-radiation streams into the environment (sample 2). However, when the S-radiation neutralizer is connected to the mobile communication station, the effect of the S-radiation generated by its antennas on the gas discharge area in the device decreased (sample 1). Therefore, the device neutralized most of the S-rays that generated the antennas of this station.

The variation in the results of the measurements in the diagram is due to the fact that specifically for this experiment we did not develop an S-radiation neutralizer, but applied one that was previously used for other purposes. However, these diagrams indicate that cellular antennas generate high-frequency S-radiation into the environment, which our device significantly attenuates them.

In addition, we have developed a C-radiation neutralizer that neutralizes them in any technique. At the same time, it was found that the connection of the S-radiation neutralizer to the household refrigerator

290 improves the taste of the products stored in it compared to products from the control refrigerator by almost 300%. (Korniienko and others, 2005, 2005c,2007).

As a result of occupation of Earth, EIF were proved in GR beams, without forgetting to exhaust at the same time from people of energy that causes severe causeless pains and break. However, if you point the speaker of the tape recorder towards the floor and broadcast the above command record, the EIFs  
295 quickly leave the building. As a result, sleep normalizes and pain caused by their effects disappears. At the same time, over the cellular antenna, which is 100 meters from the building from which we drove the EIF, the EIF cloud grows. After the broadcast of this recording stops, the EIFs gradually return to the building and continue to suck energy from the QEF of the body of people, with the ensuing consequences.

300 We also found that EIFs occupied all transport from which and people suck energy, which can cause dizziness and increase accidents on the roads.

In addition, the Satellite Internet is currently booming, whose solar panels generate electric current and S-radiation with it. As a result, these satellites generate non-standard S-radiation streams. They, as well as space, including solar S-radiation, enhance GR, as a result of which the environment becomes  
305 capable of creating new forms of life in the human body, including coronavirus, which leads to the development of the pandemic.

This property of GR is evidenced by the experiment that we conducted with sacred water, which, as you know, has not been spoiled in bottles for several years. To do this, we put a bottle of this water on the windowsill in the place where the powerful GR beam passed. As a result, these water bloomed a few  
310 days later) (Korniienko, 2002). That is, the impact of GR energies led to the development of new forms of life in the water.

Given that the human body is 80% water, it is clear that the massive launch of Starlink satellites into orbit has led to the growth of the pandemic mainly in countries that are in their broadcast zone. These include the countries of both American continents, India and Europe.

315 At the same time, in China, there is practically no pandemic. This is due to the fact that roofs with a paddle are traditionally used there, which has the property of changing the direction of cosmic C-radiation parallel to the surface of the Earth. At the same time, they reflect the cosmic, solar and C-radiation of Internet satellites, which protects people from their impact on a vast territory. Therefore, the

320 presence in a large city of 1-2 buildings with such roofs practically eliminates the occurrence of primary  
foci of coronavirus infection under the influence of these C-radiation. This, as well as tough well-known  
medical measures, made it possible to almost completely eliminate the pandemic in China.

325 Therefore, in countries where such roofs are not used, the total effects of S-radiation generated by the  
Sun, GR, satellite Internet, and other equipment, including cellular communications, routers,  
automobiles, electric vehicles, economy lamps, etc., cause the occurrence of primary diseases with  
coronavirus infection. At the same time, medical measures can only deter the further spread of this  
infection from person to person.

330 For these reasons, in China, the rate of new covid diseases is three orders of magnitude lower than in the  
United States and other countries. And this gap will only grow under the influence of S-radiation, which  
generates the Sun, satellite Internet and other technology. At the same time, an increase in the  
concentration of S-radiation in the atmosphere will lead to the appearance of new forms of coronavirus,  
which is observed, for example, in India.

Therefore, in order to prevent the emergence of new foci of diseases, including coronavirus ones, it is  
necessary, on the basis of standards, to limit the release of S-radiation from satellites of the Internet and  
any technology, as well as to protect the sphere of human life from space S-radiation and EIF.

335 In addition, we observed in the S-radiation spectrum, as just before the outbreak of the pandemic in  
Europe, for several days unknown objects moved in heliocentric orbit, from which the most powerful S-  
radiation emitted. Moreover, before one of them hid behind the horizon in the West, a new object arose  
in the East, which generated the same S-radiation. The power of their S-radiations was no less than the  
level of solar S-radiations during the maximum activity of the Sun. At least for them were not an  
340 obstacle to the 5 floors of the reinforced concrete building that were above us.

These objects could be both Internet satellites and alien spacecraft. Therefore, it is also necessary to  
monitor the level of space S-radiation and, if necessary, take appropriate safety measures.

## **2.10 Cause of Occupation of Earth and Sun EIF**

345 The Earth is nothing more than a sand in an endless universe. Therefore, the probability that the EIF  
could independently detect and fly from Far Space to Earth is negligible. However, as mentioned above,  
a year before the arrival of the EIF, we found that it flew from the side of the constellation Svinopas.  
Upon arrival, it hung over the water area of the Odessa Bay, on the opposite bank of which, in the city  
of Yevpatoria, there is a long-range space communication radio station. Therefore, a hypothesis arose  
that the broadcasts of this radio station were the reference point for the EIF. At our request, the  
350 management of this radio station reported that in this direction the constellations of Svinopas, by order  
of SETI, they broadcast 2 times calls to respond to the brothers in mind. Moreover, the first broadcast  
took place in 1999, and the second in May 2003, i.e. a month before the arrival of the EIF. The cost of  
this broadcast was \$500 000, and the payment was made by an American company, which, shortly after  
the last broadcast, went out of business.

355 Therefore, it seems that the broadcast of this radio station was the same radio beacon, focusing on which  
the EIF flew to us for 4 years. In this regard, it seems that SETI enthusiasts who organized this  
broadcast, as well as the former owners of the company that financed it, may help establish the true  
customer of this operation. But in general, it is already clear that EIF is a cosmic form of life of natural  
or artificial origin, which, most likely, alien civilization has used as a weapon. At the same time, the  
360 EIF, like any weapon, someone must control.

The further continuation of this article goes almost to the detective genre, in which it is permissible to  
use information from any sources. In this regard, an article published about 20 years ago in the Russian  
journal UFO Kaleidoscope is recalled. It gives a journalistic investigation into the disappearance of a  
14-year-old boy in one of the villages of Russia, who returned home 4 years later. He explained that all  
365 these years he studied on another planet at a star college along with 90 of the same guys from different  
continents of the Earth. They were taught a non-human form of life, unfriendly to humanity, methods to  
contain panic and guide crowds in the right direction. Moreover, the reliability of the article was not in  
doubt, because it cited material evidence. He also said that all students of this college have a connection  
between themselves and with the general leadership.

370 In those years, this article did not cause us any emotions, because there were no precedents for panic.  
However, the arrival of EIFs from Cosmos in 2003, as well as their properties, give reason to believe  
that these guys, who are now 40 years old, are the same residents trained to manage EIFs. For this, EIFs,  
as shown above, adequately respond to mental commands, and their energy impact can cause not only  
pain shocks no worse than beating, but mass death.

375 It remains only to create unrest and panic, which is not a difficult task. At this stage, these residents,  
who using the EIF, will quickly restore order on Earth in the interests of aliens, will connect.

In addition, in this regard, another article in the same publication is recalled. Its author, together with his  
wife in the 50s of the last century, carried a 6-month watch at a meteorological station in the USSR  
outside the Arctic Circle. Once a UFO in the form of a sphere with a diameter of about 2 meters docked  
380 at the mast. Several men up to 15 cm tall came down from it and explained that they came from  
Mercury, and the fungus is the basis of their life form.

In further conversations, they noticed that the radio communication we use is very dangerous, because it  
is easy to splash. The reason is that in the depths of space there are life forms much stronger than ours  
and are able to destroy the population of all planets of the solar system.

385 Therefore, if the direction of translation towards the constellation Svinopas was a random choice of  
SETI, then it is possible that EIFs are just such a form of cosmic life.

Given that CIA researchers recently found that the credibility of the yellow press is 90%, it is advisable  
for the relevant services to take their information into account in the analysis of the prospect that this  
occupation promises us.



390 We also conducted a content analysis that showed that physical journals stopped publishing articles that  
did not correspond to the "modern direction of the development of physics," the list of which does not  
contain a direction for the study of energies of stressed matter. Moreover, physics does not even provide  
for the term "tense matter," although tense thought and gaze also generate S-radiation. Therefore, these  
magazines refuse to publish our articles. As a result, science has so far been unable to detect that the  
395 Earth and the Sun occupied EIFs and assess their threat to the security of mankind. It therefore seems  
that the existing practice of rules for reviewing articles in scientific publications should be reviewed.

However, most importantly, it is necessary, on the basis of standards, to limit the release of S-radiation  
from technology, as well as to clear the Sun and Earth of EIFs, which will stop global climate change  
and prevent the death of humanity

### 400 **3. Conclusions**

1. The property of QEF of stressed matter to generate S-radiation discovered by us reveals the origin of  
GR, cosmic and technogenic S-radiation, the impact of which, like GR, causes diseases.
2. The occupation of the EIF of the Earth and the Sun causes the melting of polar ice and changes in the  
Sun, which threatens the security of the Sun and all mankind.
- 405 3. The total impact of EIF, tchnogenic, cosmic, including solar S-radiation, as well as GR, can create  
new forms of life in the human body, including coronavirus.
4. To increase the effectiveness of the fight against the pandemic and possible epidemics, it is advisable,  
in addition to measures taken in medicine, to protect people from the effects of S-radiation and EIF in  
buildings and transport.
- 410 5. In order to timely detect threats from space, science needs to conduct observations in the spectrum of  
S-radiation, as well as prepare personnel that will eliminate these threats.
6. The special services, together with science, it is advisable to establish the origin of EIFs and assess  
the degree of their threat to the security of mankind so that governments can take appropriate security  
measures.

### 415 **References**

- Bachler K. Eartch Radiation.(!989) Manchster, Wordmasters
- Hartmann E. Krankhelt ats Standortproblem (1976).
- Kornienko V.G. Unknown radiation of known materials//Hygiene of populated areas. Ukrainian  
Scientific Hygienic Center. Issue 34. 1999. page 382-386.
- 420 Kornienko V., Radiation causing diseases. Publishing House of Kiev University, 2002. - 148 s.

- Kornienko V. G. The cause of climate change and ways to eliminate it//Abstracts of reports of the World Conference on Climate Change. Moscow, 29 September-3 October 2003, p. 509 (Ru).
- Kornienko V.G. Energy field threat to humanity//Eniology. №1 2004. page 81-81
- 425 Kornienko V. G. Study of the effect of S-radiation on the quality of storage of products in refrigerators//Eniology. № 3. 2005a. page 79-82.
- Kornienko V.G. S-radiation mobile phones//Eniology. No. 4 2005b of page 81-86.
- Kornienko V.G., Krasnovsky I.N., Filiptsov S.N. Study of the safety of products in refrigerators//Refrigeration equipment and technology. No. 4 2005c of page 57-60.
- 430 Kornienko V. G. On standardization of C-radiations generated by permanent magnets .//Refrigeration equipment and technology No. 6 2005d c.102-104
- Kornienko V., Krasnovsky I., Kudashev. On the issue of improving the taste of products stored in refrigerators//Dairy business No. 7,2007 p. 22-25
- Korniienko V. Occupancy of the earth and the sun by an extracellular form of living. // American Society of Civil Engineers. X Conference Earth & Space 2006. Huston, 5-8 March 2006/
- 435 Korniienko V. Belokrinicky V, Vikulin I. The nature of the origin of the coronovirus revealed measures to stop the pandemic. <http://vixra.org/abs/2004.0153> 22 сентября 2020
- Poynting J H On the Transfer of Energy in the Electromagnetic Field. (Philosophical Transactions of the Royal Society of London. 1884, 175: 343–361)
- Schwartz, M.D. Quantum Field Theory and the Standard Model (Cambridge University Press 2013) 952
- 440 pages
- Vikulin V. Korniienko B Experimental detection in matter of a quantum electromagnetic field <http://vixra.org/abs/1810.0401> October 25, 2018
- Dubrov A.P. Earth radiation and human health. Publishing house M.: "Arguments and Facts" 1992. - 57 s.
- 445 Korniienko V, Turkin M. Man-made S-radiation, which determines global changes and deterioration of public health, <http://viXra.org/abs/1805.0270> May 13, 2018
- Korniienko V. The occupation of the sun, which determines the onset of the ice age, viXra, [preprint] <http://viXra.org/abs/1707.0139> July 10, 2017

- Maxwell J. K. Selected works on the theory of the electromagnetic field. - M.: GITTL, 1952. 687 s
- 450 Grass, Pyramid of Hunger on Seliger. <https://geocaching.su/?pn=101&cid=1503> 15 июня 2006
- Einstein A. Collection of scientific works in four volumes. Volume 1. Works on the theory of relativity 1905 - 1920. M.: Science.

The work was carried out as a personal initiative without any outside funding

455

# **Invited perspectives: Энергии напряжённой материи раскрывают причину пандемии, таяние полярного льда и угрозу для всеобщей безопасности**

Корниенко В.Г., ООО Академия диагностики, Украина, [v.gkorn@uk.net](mailto:v.gkorn@uk.net)

Науке неизвестно происхождение геопатогенных излучений (ГИ) и их роль в природе. Но мы обнаружили, что напряжённая материя генерирует С-излучения. Это обуславливает происхождение ГИ и то, что техника генерирует техногенные С-излучения, которые, как и ГИ, вызывают заболевания. Кроме того, в спектре С-излучений мы наблюдали, как летом 2003 Землю и Солнце оккупировало энергоинформационное поле (ЭИП), что обуславливает таяние полярного льда и угрозу для Солнца, а совместно воздействие ЭИП и всех разновидностей С-излучений способны вызывать пандемию. Предложены меры для остановки этих изменений.

## **Введение**

Не смотря на все усилия науки и мирового сообщества, стремительно тают горные ледники и полярные льды, изменяется климат и растёт смертность из-за заболеваний. Вместе с тем, более 20 лет назад мы впервые экспериментально установили, что напряжённая материя генерирует неизвестные науке энергии (С-излучения). (Корниенко, 1999). Их происхождение следует из СТО Эйнштейна, согласно которой материя состоит их энергий, (Эйнштейн, 1920). Эти энергии, в соответствии с электродинамикой, (Максвелл, 1952), образуют в материи квантовое электромагнитное поле (КЭП). Поэтому приложение нагрузок к материи вызывает возмущение её КЭП в виде волн квантовой электромагнитной энергии, т.е. С-излучений, (Викулин и Корниенко, 2018).

Это свойство материи раскрывает происхождение ГИ, а также то, что вся техника генерирует С-излучения, воздействие которых, как и ГИ, вызывает заболевания, (Корниенко, 2002, Дубров, 1992).

Кроме того, воздействие на небесные тела гравитации и центробежных сил вызывает возмущение КЭП их материи в виде космических С-излучений, которыми заполнен Космос.

Всё это обуславливает существование спектра С-излучений, в котором мы наблюдали, как летом 2003 из Космоса прибыло крупнейшее ЭИП, которое оккупировало Землю и Солнце. С тех пор ЭИП высасывает энергии из ГИ, Солнца, техники, людей и насекомых. Этот отсос энергий обусловил процессы, в результате которых: изменяются параметры Солнца и климат на Земле; тает полярный лёд; ухудшается здоровье и гибнут домашние насекомые. Раскрыт также механизм, который обуславливает то, что суммарное воздействие С-излучений и ЭИП способно вызвать любые заболевания, в том числе коронавирусные.

На Всемирной конференции по изменению климата, Москва, 2003, мы доложили о прибытии ЭИП, (Корниенко, 2003) свойства которых предвещают всемирную катастрофу, что, спустя годы находит своё подтверждение. Подробности приведены ниже.

В статье предложены методы борьбы с ЭИП и техногенными С-излучениями, осуществление которых остановит изменения климата, возникновение новых очагов пандемии и ликвидирует угрозу для всемирной безопасности.

## **1. Результаты исследований**

### **1.1 Методы**

На основе применения прибора GRV-компакт, который производится в России и сертифицирован в США, Японии, ЕС и других странах, мы оценили влияние С-

излучений на площадь электрического разряда в его газоразрядной камере, в пикселях, которые легко пересчитать в децибелы. Этот прибор дискретного действия, поэтому в исследованиях также применяли сенсорные ощущения в ладонях экспертов. Последнее позволило значительно ускорить исследования и выявить многие свойства S-излучений, в том числе, то что они выходят за пределы материи через её острые края. Мы использовали это свойство S-излучения в конструкции описанного ниже устройства, которым дополнили прибор GRV, что позволило получать результаты исследований в режиме реального времени.

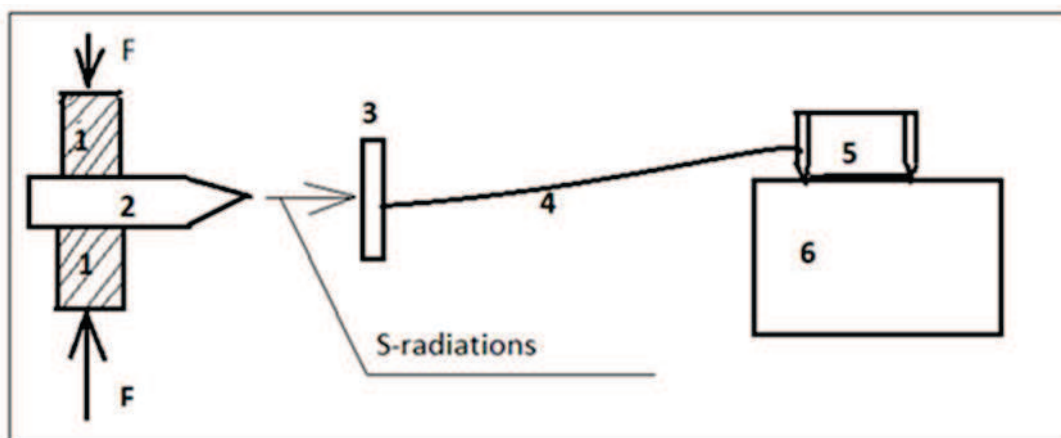


Рисунок 1 Блок-схема экспериментальной установки

На рис.1 показаны тиски 1, в которых деревянная линейка (650x20x6 мм) была сжата силой F (10Н • м), а также металлическая линейка (180x20x5 мм), 2, которая имела заточку на одном конце. В результате сжатия линии поток S-излучения выходит из их точки. Для его оценки использовали упомянутое выше устройство. Он состоял из датчика 3, который устанавливался в потоке S-излучений, в 80 мм от заостренного кончика линий. Датчик 3 выполнен в виде пластины из бериллиевой бронзы (20 x 20 x 1 мм), которая была соединена экранированным электрическим проводом 4 с медным кольцом 5 (50 x 10 мм), один торец которого был заострен. Это кольцо мы установили над газоотводной камерой GRV 6, заостренной стороной к камере.

Измерения проводились автоматически, без присутствия людей. При этом параметры электрического разряда в камере устройства фиксировались видеокамерой. Количество импульсов в серии было установлено от 30 до 40. Время между импульсами - 3 с. При наличии резких отклонений в совокупности выборки из расчетов исключили 1-2 результата.

Мы использовали тот же датчик для измерения уровня ГИ. Для этого устанавливают в горизонтальном положении на фокус пучка ГИ, т.е. в его центральной части, где интенсивность излучения максимальна. Продолжительность измерений составляет 24 часа. Интервал между импульсами составляет 2 минут.

Трубка из органического стекла длиной 150 мм и диаметром 40 мм с осевым отверстием 10 мм использовалась в качестве приемного устройства для оценки S-излучения, генерируемого сотовыми антеннами. На конце трубки расположен миниатюрный микрофон, выводы которого соединялись с динамиком через магнитный усилитель. Для отсечения электромагнитных волн сотовой связи динамик соединялся, чрез развязку, одножильным проводом с вышеописанным кольцом 5, которое устанавливалось над камерой прибора GRV 6. Эта трубка устанавливалась на треноге в 30 метрах от сотовой антенны и была нацелена на неё. Измерения уровня S-излучения, поступившего от антенн сотовой связи, проводились с помощью GRV-компактного прибора в двух режимах. Первый - нормальный режим работы антенны. Второй - после

подключения нейтрализатора S-излучения к силовым клеммам 380V рабочей станции сотовой связи, которая преобразует и передает сигналы на антенны этой связи. Нейтрализующее устройство разработано нами на основе свойств S-излучения, эффективность которого ранее неоднократно проверялась.

Математическая обработка результатов измерений осуществлялась компьютером с помощью многофакторной программы с использованием методов математической статистики и теории вероятностей с погрешностью до 95%, что давалось результатом в виде диаграмм.

## 2.2. С-излучения

На рис.1 и 2 показаны диаграммы, которые в автоматическом режиме выдавал компьютер по результатам измерений с использованием методики, которая приведена выше. Они подтверждают существование С-излучений, которые генерирует напряжённая материя по их влиянию на изменение площади электрического разряда в приборе.

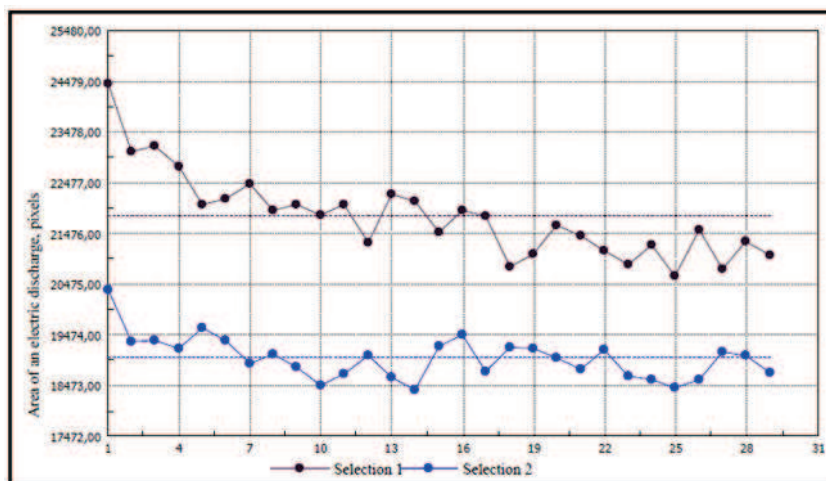


Рис.1 Диаграммы влияния S-излучений, которые исходят из заострения в стальной линейки при её сжатии в тисках, на площадь электрического разряда в приборе  
Где: выборка 1 – линейка не сжата в тисках;  
2 – линейка сжата в тисках с усилием 10 Н х м

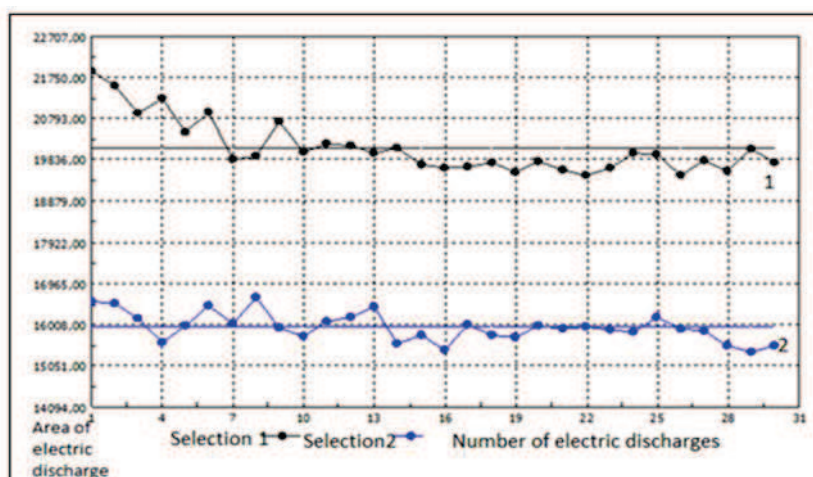


Рис. 2 Диаграммы влияния S-излучений, которые исходят из заострения деревянной линейке, при её сжатии в тисках, на площадь электрического разряда в приборе.

Где: выборка 1 – линейка не сжата в тисках;

- линейка сжата в тисках с усилием 10 Н х м

Из диаграмм на рис 1 и 2 следует, что при деформации или создании напряжений в материи разных видов, она генерирует С-излучения, которые, как показано ниже, подчиняются законам электродинамики. Это подтверждает СТО Эйнштейна, согласно которой материя состоит из энергий элементарных частиц. Поэтому их взаимодействие, согласно законам электродинамики, образует в материи квантовое электромагнитное поле (КЭП). Вследствие чего напряжения в материи вызывают возмущение её КЭП в виде волн квантовой электромагнитной энергии, которые и являются С-излучениями

### 2.3. Происхождение ГИ и космических С-излучений

Как показано выше, любая материя, в том числе и космических тел, имеет КЭП. Поэтому в ответ на воздействие сил космической гравитации и иных сил, которым подвержены все тела Вселенной, КЭП их материи генерирует космические С-излучения. Поэтому ими заполнена вся Вселенная.

По этой же причине КЭМ материи Земли также генерирует С-излучения, которые называют ГИ, что раскрывает их происхождение. ГИ повсеместно выходят из-под земной поверхности в виде прямых полос. Их пересечения образует густую сеть, энергии которой сквозь все перекрытия зданий уходят вертикально вверх. Предпринимались также многократные попытки установить происхождение ГИ путём измерения их частот и анализа частиц, из которых они состоят, но это ни к чему не привело.

Основным инструментом, который использовали исследователи для определения места нахождения ГИ при изучении их влияния на здоровье, являлась биолокационная рамка, не признанная как физический прибор. Мы же применили, согласно методам, прибор ГРВ-компакт и, как вспомогательное средство - ощущения в ладонях экспертов.

Это позволило впервые получить диаграмму изменения уровня энергий ГИ в течение 24 часов, которая представлена на рис.3.

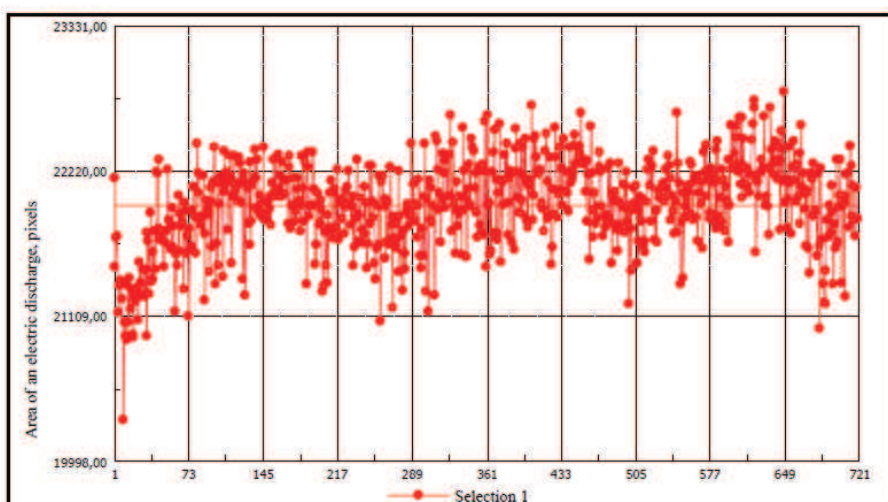


Рис. 3 Диаграмма влияния энергий ГИ на площадь электрических разрядов в приборе на протяжении 24 часов с интервалом 2 минуты.

Из этой диаграммы следует, что ГИ распространяются по синусоиде в виде волн квантовой электромагнитной энергии, которые идут из-под Земли и из Космоса. Диаграмма эта соответствует теореме Рунтинга, согласно которой выброс электромагнитной энергии из материи не нарушает закон сохранения энергии применительно к общему электромагнитному полю. Поэтому выброс ГИ из КЭП материи Земли возмещается встречными потоками космических С-излучений, в том числе солнечных С-излучений.

#### **2.4. Механизм влияния С-излучений на возникновение заболеваний**

Как показано выше, С-излучения генерирует КЭП любой напряжённой материи. Поэтому природа возникновения и свойства, ГИ, космических и техногенных С-излучений одинакова. При этом общеизвестно, что воздействие ГИ обуславливает возникновение различных заболеваний (Hartmann, 1976). Однако механизм их возникновения оставался неизвестен.

Вместе с тем, материя, из которой состоит организм человека, также имеет КЭП, на параметры работы которого способно влиять С-излучения другой материи. Это вызывает органические изменения в материи организма на уровне энергий, из которых она состоит, в результате чего, как показали эксперименты себе, возникают заболевания, (Корниенко, 2002).

Однако на здоровье мелких животных С-излучения не влияют. Обусловлено это тем, что эти энергии имеют свойство стекать по ворсинкам, а также выходить из их организма в землю через лапки. Поэтому попытки учёных установить негативное влияние сотовой связи на животных не дали никакого результата.

Впрочем, наглядное влияние техногенных С-излучений на людей проявляется на Международной космической станции. В ней работает немало вентиляторов, двигатели которых в избытке генерируют техногенные С-излучения. Они, как мы давно установили, вызывает головные боли и другие заболевания. Поэтому астронавтов постоянно мучают головные боли.

#### **2.5 Происхождение солнечных С-излучений и их свойство переносить солнечное тепло**

Мы сенсорно давно обнаружили, что Солнце почти всегда генерирует С-излучения, но в периоды его активности они могут настолько возрасти, что вызывают сильные головные боли, которые наука ошибочно относит на действие магнитных бурь. Происхождение этих С-излучений обусловлено тем, что Солнце имеет не только общеизвестное электромагнитное поле, но и КЭП. Поэтому в периоды солнечной активности, которая зависит от числа глубинных взрывов, мощности и направления выброса, происходит местное сжатие его КЭП. В результате чего солнечные С-излучения многократно возрастают. При этом они содержат глубинное солнечное тепло, которое обжигает кожный покров человека,

Эту способность солнечных С-излучений мы обнаружили с помощью разработанного нами излучателя, который создавал дискообразное поле С-излучений, диаметр которого составлял более 30 метров при толщине 30 мм. Применили мы его на пляже в Одессе для защиты от солнечных С-излучений еще в 2002 году. Солнце тогда было чрезвычайно активно, поэтому 20 минут пребывания на пляже было чревато сильными ожогами кожи. Однако под прикрытием нашего поля, которое отражало солнечные С-излучения, мы спокойно загорали на пляже по несколько часов без перерывов, без всяких негативных последствий для кожи и здоровья, (Корниенко, 2002). Следовательно, рост солнечной активности обуславливает рост солнечных С-излучений, которые приносят на Землю большое количество тепла. Но на эти С-излучения вскоре нашёлся взвешиватель в виде ЭИП.



## 2.6 Оккупация Земли и Солнца ЭИП

Это ЭИП мы случайно обнаружили летом 2002, когда сканировали ладонью ночной небосклон с целью оценки С-излучений от небесных тел. При этом неожиданно обнаружили необычайно мощные С-излучения. Они исходили не от звезды или планеты, а из области Вселенной, размером в пол ладони. Последующие нескольких суток наблюдений показали стабильность С-излучений этого объекта, что вызвало неосознанное беспокойство. Поэтому мы обратились в астрономическую обсерваторию Одесского университета им. Мечникова, которая предоставила для наблюдений телескоп. Мы оснастили его изготовленным нами направленным датчиком С-излучений, с помощью которого установили, что объект который генерировал эти С-излучения, находился в районе созвездия Свинوپаса. Однако самого объекта визуально обнаружить не удалось.

Не помог обнаружить этот объект и более мощный телескоп, который нам предоставила Главная астрономическая обсерватория Национальной академии наук Украины (НАНУ).

Вместе с тем, С-излучения объекта быстро росли и через год, летом 2003 он объявился в акватории Одесского залива в виде огромнейшего ЭИП, присутствие которого можно было обнаружить только в спектре С-излучений.

От этого ЭИП отделились 3 поля диаметром по 10 км и высотой 1,5 км и зависли у Одессы вдоль побережья Чёрного моря. После чего основная часть ЭИП улетела на Север. Оставшиеся поля постепенно разделились на ЭИП диаметром до 1,5 км, а затем на более мелкие, диаметром от 5 до 20 метров, которые разлетелись в разные стороны. Они зависали у антенн сотовой связи на расстоянии до 50 метров, откуда тонким лучом высасывали С-излучения. При этом они не забывали высасывать, сквозь все перекрытия многоэтажных зданий, энергии из людей, что вызывало болевые ощущения и головокружение. При этом мы установили, что ЭИП оккупировали, по меньшей мере, всю Евро-Азию.

На этой стадии деления ЭИП мы пытались установить с ними мысленный контакт с помощью наводящих вопросов. При этом на вопрос – Вы посланцы Бога, в голове ясно прозвучали издевательства и ругань. Тогда же мы обнаружили, что ЭИП адекватно реагируют на мысленный приказ-команду очистить от своего присутствия территорию и записали её на магнитную ленту, а затем на диск. Причём, эта запись действует на ЭИП весьма эффективно и в настоящее время.

Обнаружили также, что если въехать на автомобиле под ЭИП, которое висело над городом, то солнечные лучи переставали обжигать кожу. Следовательно, ЭИП также сосут солнечные С-излучения, поэтому они определённо оккупируют Солнце с целью отсоса из него энергий.

Чем это чревато, стало ясно после показа по ТВ как в августе 2003 в Париже грузовики собирают на улицах трупы людей. Оказалось, что в этом месяце в Париже и на Севере Италии погибло 70 тыс. человек, а в одном из небольших городков США ещё 10 тыс. человек. Медицина тогда решила, что люди погибли из-за 40 градусной жары, которая вызвала сердечнососудистую недостаточность, хотя люди не умирают и при гораздо более высокой температуре.

Примерно в это же время клиники Одессы были переполнены людьми с жалобами на головокружение. Следовательно, воздействие ЭИП снижает тонус сосудов, что и вызвало гибель людей из-за сердечно-сосудистой недостаточности. Но после того, как ЭИП разделились на мелкие фракции, эти симптомы и гибель людей прекратилась.

Эта массовая гибель людей позволила провести аналогию между человеком и Солнцем, которая позволила прогнозировать последствия его оккупации ЭИП. Обусловлено это тем, что материя, из которой состоит организм человека, как и материя Солнца, состоит из энергий и имеет КЭП.

Поэтому отсос энергий из Солнца определённо вызовет изменение параметров работы его КЭП, которое обусловит снижение его активности, вплоть до его гибели в виде взрыва или угасания. Но, учитывая размеры Солнца, произойдёт это не скоро.

Всё вышеизложенное выше я доложил на Всемирной конференции по изменению климата (Корниенко, 2003), но никакой реакции не последовало.

Тем не менее, все эти годы мы продолжали, без всякого постороннего финансирования вести наблюдения за ЭИП и анализировать их влияние на состояние Солнца и климата на Земле. Результаты показаны ниже.

## **2.7 Влияние ЭИП на стабильность параметров Солнца и климата на Земле**

В 2002 и 2003 Солнце было на пике своей 11-ти летней активности, которая постепенно снизилась до беспрецедентного минимума, который длится уже более 3-х лет.

При этом в марте 2008 мы обнаружили, как на Землю стали обрушиваться волны сухого раскалённого тепла. Поскольку пустыни вблизи Одессы нет, то обратили внимание на Солнце. Оказалось, что оно генерирует волны солнечных С-излучений, которые и приносят это высокотемпературное солнечное тепло. Эти волны за 30 секунд достигали Земли и шли одна за другой с интервалом в 10 секунд. При этом 150 млн. км, которые отделяют Землю от Солнца они преодолевали со скоростью 5 млн. км в секунду, что в 16,7 раза выше скорости света!, (Корниенко и Туркин, 2018)

Эти волны никакого отношения к свету не имеют, поэтому скорость света для них не является пределом. Тем не менее, физики НАНУ на всякий случай запретили своему астрономическому журналу публиковать нашу статью о результатах этих наблюдений.

Эти волны и тепло, которые они содержали, наука не замечает, потому что не работает в спектре С-излучений, а термометры, которые она использует, имеют высокую инерционность.

Тем не менее, это тепло с избытком компенсировало дефицит солнечного тепла, обусловленный снижением активности Солнца.

Однако скорость и их частота этих волн постепенно снизилась, а в марте 2017 они вовсе исчезли, в результате чего весна в том году была холодная. Впрочем, через несколько месяцев Солнце стало вновь периодически их генерировать, но в убывающей степени.

Под воздействием ЭИП постепенно изменился и спектр солнечного тепла, в результате чего пребывание на пляже уже не давало характерного для средних широт цвета загара. При этом под воздействием солнечных С-излучений у многих людей стали возникать долго не проходящие воспаления носоглотки, симптомы которых характерны для лёгкой формы коронавирусной инфекции.

Кроме того, в 2020 телескоп Solar Orbiter обнаружил на Солнце «костры», которые, по-видимому, в определённой степени компенсируют снижение поступления на Землю тепла, обусловленное снижением его активности. Однако научных данных об их влиянии на величину теплового солнечного потока пока нет.

При этом наука не подозревает о причине, которая обусловила беспрецедентное снижение активности Солнца и на протяжении многих лет не замечает волн солнечных С-излучений. Не имеет она представления и о физике происходящих перемен на Солнце, в том числе и появлением «костров».

Вместе с тем не оставляет сомнения то, что все эти изменения являются результатом процессов на Солнце, которые обуславливает отсос из него энергий ЭИП. По сути, эти волны являются конвульсией Солнца. Поэтому, чтобы предотвратить его гибель, а с ним и всего человечества, Солнце необходимо очистить от ЭИП. Тем более, что это легко осуществить с помощью трансляции станциями дальней космической связи записи приказа-команды, которая заставит ЭИП покинуть Солнце.

## **2.8 Механизм влияние отсоса ЭИП энергий из ГИ на таяние полярного льда**

Не смотря на снижение активности Солнца и соответствующего снижения поступления на Землю солнечного тепла, полярные льды стремительно тают, не смотря на ограничение выброса CO<sub>2</sub> из промышленности.

Поэтому рассмотрим влияние Космоса на этот процесс. Выше показано, что все тела Вселенной генерируют космические С-излучения, от воздействия которых Землю и её обитателей защищает магнитное поле Земли (МПЗ). Для этого оно, в соответствии с электродинамикой, формирует из ГИ квантовое электромагнитное поле, которое отстоит от Земли значительно дальше, чем МПЗ. Оно и отражает космические С-излучения, чем защищает Землю и его обитателей от губительного действия космических С-излучений.

Однако, оккупация Земли ЭИП, которые поселились в ГИ и постоянно высасывают из них энергии, обусловила то, что МПЗ уже не может образовать из них поле, способное в полной мере отражать космические С-излучения. Поэтому они проходят сквозь это поле и достигают основного поля МПЗ, которое захватывает и прокачивает их сквозь планеты, а также высокогорные районы планеты. Вследствие чего в полярных областях и горах планеты повысилась концентрация космических С-излучений.

Как показали наши исследования, повышенная концентрация С-излучений образуется также внутри 2-х метровой каркасной пирамиды, потому что она, по сути является ловушкой для энергий ГИ, которые, как показано выше также являются космическими С-излучениями.

Вместе с тем, замечено, что в пирамидах А.Голода, где также повышена концентрация энергий ГИ, вода не замерзает при минус 40 градусов по Цельсию (Травинка. 2006). Следовательно, в полярных и высокогорных районах, где высокий уровень С-излучений, вода не замерзает в любые морозы, из-за чего тает высокогорный и полярный лёд. Поэтому высокогорный и полярный ледяной шельф тает одновременно сверху и снизу.

Таяние этих льдов вызывает повышенное испарение воды, образование облаков и рост осадков. Поэтому не исключено, что зимой будет выпадать такое количество снега, что он не будет успевать таять за летние месяцы.

Эти теоретические выводы следуют из свойств С-излучений и их легко проверить. Для этого достаточно поручить существующим экспедициям, которые работают в этих районах, записать на магнитофон имеющиеся там космические С-излучения и передать по радиосвязи эти, беззвучные записи на материк для обработки.

## **2.9 Причины возникновения коронавируса и развития пандемии**

Ввиду наличия в электрической сети квантовых токов, техника преобразует их в S-излучения и загрязняет ими окружающую среду. При этом наибольший вклад в её загрязнение вносят антенны сотовой связи.

Это подтверждают диаграммы, на рис. 4. Получили мы их в результате эксперимента по нейтрализации S-излучений в рабочей станции сотовой связи, которая установлена на верхнем этаже здания завода «Промсвязь» в Одессе, Украина. При проведении этого эксперимента мы подключили к сети питания 220/380 этой станции изготовленное нами устройство, которое нейтрализует S-излучения.

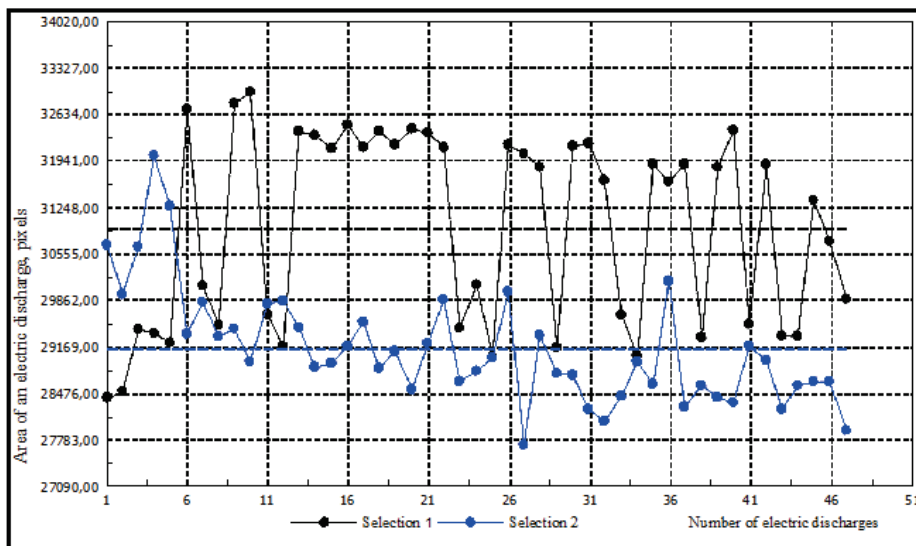


Рис. 4 Диаграммы изменения уровня S-излучений антенн сотовой связи в результате подключения нейтрализатора S-излучений к сети 220/380В к клеммам рабочей станции сотовой связи

Где: выборка 1 - нейтрализатор S-излучений подключен к электрической сети питания станции; выборка 2 – нейтрализатор не подключён к сети станции сотовой связи.

Эти диаграммы свидетельствуют, что антенны сотовой связи генерируют в окружающую среду мощные потоки S-излучений (выборка 2). Однако, при подключении нейтрализатора S-излучений к станции мобильной связи, влияние S-излучений, которые генерирует её антенны, на площадь газового разряда в приборе, снизилось (выборка 1). Следовательно, устройство нейтрализовало большую часть S-излучений, которые генерировали антенны этой станции.

Разброс результатов замеров на диаграмме обусловлен тем, что специально для этого эксперимента мы не разрабатывали нейтрализатор S-излучений, а применили тот, который ранее использовали для других целей. Тем не менее, эти диаграммы свидетельствуют, что антенны сотовой связи генерируют в окружающую среду высокочастотные S-излучения, которые наше устройство их в значительной степени ослабляет.

Кроме того, мы разработали нейтрализатор S-излучений, который нейтрализует их в любой технике. При этом установили, что подключение нейтрализатора S-излучений к бытовому холодильнику улучшает вкус хранящихся в нём продуктов по сравнению с продуктами из контрольного холодильника почти на 300%. (Корниенко, 2005а, 2005с, 2007).

В результате оккупации Земли, ЭИП обосновались в лучах ГИ, не забывая при этом высасывать из людей энергии, что вызывает сильные беспричинные боли и ухудшает сон. Однако, если направить в сторону пола динамик магнитофона и транслировать упомянутую выше запись команды, то ЭИП быстро покидают здание. В результате чего нормализуется сон и исчезают болевые ощущения, вызванные их воздействием. При этом над антенной сотовой связи, которая

находится на расстоянии 100 метров от здания, из которого мы прогнали ЭИП, вырастает облако ЭИП. После прекращения трансляции этой записи, ЭИП постепенно возвращаются в здание и продолжают сосать энергии из КЭП организма людей, с вытекающими последствиями.

Мы также установили, что ЭИП оккупировали весь транспорт из которого и людей сосут энергии, что способно вызывать головокружение и повышает аварийность на дорогах.

Кроме того, в настоящее время бурно развивается Спутниковый Интернет, солнечные панели которого вырабатывают электрический ток, а с ним и С-излучения. Вследствие чего эти спутники генерирует не ограниченные стандартами потоки С-излучений. Они, также как космические, в том числе и солнечные С-излучения, усиливают ГИ, в результате чего окружающая среда приобретает свойство создавать в организме человека новые формы жизни в том числе и коронавируса, что обуславливает развитие пандемии.

Об этом свойстве ГИ свидетельствует эксперимент, который мы провели со свячёной водой, которая, как известно, несколько лет годами не портится в бутылках. Для этого бутылку с этой водой мы поставило на подоконник в том месте, где проходил мощный луч ГИ. В результате чего эта вода через несколько дней зацвела (Корниенко, 2002). То есть воздействие энергий ГИ обусловило развитие в воде новых форм жизни.

Учитывая то, что организм человека на 80% состоит из воды, понятно, что массовый запуск на орбиту спутников Starlink обусловил рост пандемии преимущественно в странах, которые находятся в зоне их вещания. К ним относятся страны обеих американских континентов, Индия и Европа.

Вместе с тем, в Китае, пандемии практически нет. Обусловлено это тем, что там традиционно применяются кровли с падогой, которая имеет свойство изменять направление космических С-излучения параллельно поверхности Земли. При этом они отражают космические, солнечные и С-излучения спутников Интернета, чем защищают людей от их воздействия на огромной территории. Поэтому наличие в большом городе 1-2 зданий с такими кровлями практически исключает возникновение первичных очагов коронавирусной инфекции под воздействие этих С-излучений. Это, а также жёсткие общеизвестные медицинские меры позволили практически полностью ликвидировать пандемию в Китае.

Поэтому в странах, где такие кровли не применяются, суммарное воздействие С-излучений, которые генерирует Солнце, ГИ, спутниковый Интернет, и другая техника, в том числе сотовая связь, роутеры, автомобили, электромобили, эконо лампы и т.п., обуславливают возникновение первичных заболеваний коронавирусной инфекцией. При этом меры медицинского характера способны лишь сдерживать дальнейшее распространение этой инфекции от человека к человеку.

По этим причинам в Китае уровень новых заболеваний ковидом на три порядка ниже, чем в США и других странах. И этот разрыв будет только расти под воздействием С-излучений, которые генерирует Солнце, спутниковый Интернет и другая техника. При этом рост в атмосфере концентрации С-излучений обусловит появление новых форм коронавируса, что и наблюдается, например, в Индии.

Поэтому, чтобы остановить пандемию, необходимо, на основе стандартов, ограничить выброс из спутников Интернета и любой техники С-излучений, а также защитить сферу жизнедеятельности людей от космических С-излучений и ЭИП.

Кроме того, мы наблюдали в спектре С-излучений, как непосредственно перед всплеском пандемии в Европе, в течение нескольких дней по гелиоцентрической орбите перемещались неизвестные объекты, от которых исходили мощнейшие С-излучения. Причём, перед тем, как

один из них скрывался за горизонтом на Западе, на Востоке возникал новый объект, который генерировал такие же С-излучения. Мощность их С-излучений была не меньше, чем уровень солнечных С-излучений во время максимума активности Солнца. По крайней мере, для них не являлись препятствием 5 этажей железобетонного здания, которые были над нами.

Этими объектами могли быть как спутники Интернета, так и инопланетные космические корабли.

Поэтому необходимо также контролировать уровень космических С-излучений и, при необходимости, принимать соответствующие меры безопасности.

## **2.10 Причина оккупации Земли и Солнца ЭИП**

Земля – это не более чем песчинка в бескрайней Вселенной. Поэтому вероятность того, что ЭИП могло самостоятельно обнаружить и прилететь из Дальнего Космоса на Землю, ничтожна. Вместе с тем, как упоминалось выше, мы за год до прибытия ЭИП установили, что летело оно со стороны созвездия Свинотаса. По прибытию, оно зависло над акваторией Одесского залива, на противоположном берегу которого, в г. Евпатория, находится радиостанция дальней космической связи. Поэтому возникла гипотеза, о том, что ориентиром для ЭИП явились передачи этой радиостанции. На наш запрос, руководство этой радиостанции сообщило, что в этом направлении созвездия Свинотаса они, по заказу SETI, 2 раза транслировала призывы откликнуться братьям по разуму. Причём, первая трансляция состоялась в 1999, а вторая в мае 2003, т.е. за месяц до прибытия ЭИП. Стоимость этой трансляции составила \$500 000, а оплату произвела американская фирма, которая, вскоре после последней передачи, вышла из бизнеса.

Поэтому, похоже, что трансляция этой радиостанции и явилась тем самым радиомаяком, ориентируясь на который ЭИП летело к нам 4 года.

В этой связи представляется, что энтузиасты SETI, которые организовали эту трансляцию, а также бывшие владельцы фирмы, которая её финансировала, возможно, помогут установить истинного заказчика этой операции. Но в общем и так понятно, что ЭИП является космической формой жизни природного или искусственного происхождения, которую, скорее всего, инопланетная цивилизация применила в качестве оружия. При этом ЭИП, как и всяким оружием, кто-то должен управлять.

Дальнейшее продолжение этой статьи переходит почти в детективный жанр, в котором допустимо использовать информацию из любых источников. В этой связи припоминается статья, опубликованная примерно 20 лет назад в российском журнале НЛО Калейдоскоп. В ней приводится журналистское расследование по факту исчезновения в одной из деревень России паренька 14 лет, который через 4 года вернулся домой. Он объяснил, что все эти годы он учился на другой планете в звёздном колледже вместе с 90 такими же пареньками из разных континентов Земли. Обучала их нечеловеческая форма жизни, недружелюбно настроенная к человечеству, методам сдерживание паники и направления толп людей в нужном направлении. Причём, достоверность статьи не вызывала сомнения, потому что в ней приводились вещественные доказательства. Он также сообщил, что все ученики этого колледжа имеют связь между собой и с общим руководством.

В те годы эта статья не вызвала у нас никаких эмоций, потому что прецедентов для возникновения паники не наблюдалось. Однако прибытие ЭИП из Космоса в 2003, а также их свойства, дают основание считать, что эти пареньки, которым сейчас уже по 40 лет, и есть те самые резиденты, обученные управлять ЭИП. Для этого ЭИП, как показано выше, адекватно реагируют на мысленные команды, а их энергетическое воздействие способно вызвать не только болевые шоки не хуже ударов бича, но массовую гибель людей.

Остаётся только создать беспорядки и панику, что не является сложной задачей. На этом этапе и подключатся эти резиденты, которые с помощью ЭИП, быстро наведут порядок на Земле в интересах инопланетян.

Кроме того, в этой связи вспоминается ещё одна статья в этом же издании. Её автор, вместе с женой в 50-е годы прошлого столетия, несли 6-ти месячную вахту на метеорологической станции в СССР за Полярным кругом. Однажды к мачте причалило НЛО в виде сферы диаметром примерно 2 метра. Из него спустилось несколько человечков ростом до 15 см и объяснили, что они родом из Меркурия, а основой их формы жизни является гриб.

В дальнейших разговорах они заметили, что радиосвязь, которую мы используем, очень опасна, потому что её легко запеленговать. Причина в том, что в глубинах Космоса есть формы жизни, гораздо более сильные, чем наши, и способны уничтожить население всех планет Солнечной системы.

Поэтому, если направление трансляции в сторону созвездия Свиннопаца было случайным выбором SETI, то не исключено, что ЭИП являются именно такой формой космической жизни.

Ввиду того, что исследователи ЦРУ недавно установили, что достоверность информации жёлтой прессы составляет 90%, соответствующим службам целесообразно учесть их информацию в анализе перспективы, которую нам обещает эта оккупация.

Провели мы также контент-анализ, который показал, что физические журналы перестали публиковать статьи, не соответствующие «современному направлению развития физики», в перечне которых отсутствует направление по исследованию энергий напряжённой материи. Более того, в физике не предусмотрен даже термин «напряжённая материя», хотя напряжённая мысль и взгляд также генерируют С-излучения. Поэтому эти журналы отказываются публиковать наши статьи. Вследствие чего наука до настоящего времени не способна обнаружить, что Землю и Солнце оккупировало ЭИП и оценить их угрозу для безопасности человечества. Поэтому представляется, что существующую практику правил рецензирования статей в научных изданиях следует пересмотреть.

Однако, самое главное, необходимо, на основе стандартов, ограничить выброс С-излучений из техники, а также очистить Солнце и Землю от ЭИП, что остановит глобальные изменения климата и предотвратит гибель человечества.

## **Выводы**

1. Обнаруженное нами свойство КЭП напряжённой материи генерировать С-излучения раскрывает происхождение ГИ, космических и техногенных С-излучений, воздействие которых, как и ГИ, вызывает заболевания.
2. Оккупация ЭИП Земли и Солнца обуславливает таяние полярного льда и изменения на Солнце, что угрожает безопасности Солнца и всего человечества.
3. Суммарное воздействие ЭИП, техногенных, космических, в том числе и солнечных С-излучения, а также ГИ, способно создавать в организме человека новые формы жизни, в том числе и коронавирус.
4. Для повышения эффективности борьбы с пандемией и возможными эпидемиями, целесообразно, кроме принятых в медицине мер, защищать людей от воздействия С-излучений и ЭИП в зданиях и транспорте.
5. С целью своевременного обнаружения угроз из Космоса науке необходимо вести наблюдения в спектре С-излучений, а также готовить кадры, что позволит ликвидировать эти угрозы.

6. Спецслужбам, вместе с наукой, целесообразно установить происхождение ЭИП и оценить степень их угрозы для безопасности человечества, с тем, чтобы правительства могли принять соответствующие меры безопасности.

## Литература

- Bachler K. Earth Radiation. (!989) Manchester, Wordmasters
- Hartmann E. Krankhelt ats Standortproblem (1976).
- Корниенко В.Г. Неизвестные излучения известных материалов //Гигиена населённых мест. Украинский научный гигиенический центр. Выпуск 34. 1999. с.382-386.
- Корниенко В., Излучения, вызывающие заболевания. Изд-во Киевского ун-та, 2002. - 148 с.
- Корниенко В.Г. Причина изменения климата и способы её устранения //Тезисы докладов Всемирной конференции по изменению климата. Москва, 29 сент.-3 окт.2003, с. 509(Ru).
- Корниенко В.Г. Энергетическая полевая угроза человечеству //Эниология. №1 2004. с.81-81
- Корниенко В.Г. Исследование влияния S-излучений на качество хранения продуктов в холодильниках //Эниология. № 3. 2005а. с.79-82.
- Корниенко В.Г. S-излучения мобильных телефонов // Эниология. № 4 2005b с.81-86.
- Корниенко В.Г., Красновский И.Н, Филиппов С.Н. Исследование сохранности продуктов в холодильниках // Холодильная техника и технология. №4 2005с с.57-60.
- Корниенко В.Г. О стандартизации С-излучений, генерируемых постоянными магнитами. // Холодильная техника и технология № 6 2005d с.102-104
- Корниенко В., Красновский И., Кудашев. К вопросу улучшения вкуса продуктов, хранящихся в холодильниках//Молочное дело №7 2007 стр. 22-25
- Korniienko V. Occupancy of the earth and the sun by an extracellular form of living. // American Society of Civil Engineers. X Conference Earth & Space 2006. Huston, 5-8 March 2006/
- Korniienko V. Belokrinicky V, Vikulin I. The nature of the origin of the coronovirus revealed measures to stop the pandemic. <http://vixra.org/abs/2004.0153> 22 сентября 2020
- Poynting J H On the Transfer of Energy in the Electromagnetic Field. (Philosophical Transactions of the Royal Society of London. 1884, 175: 343–361)
- Schwartz, M.D. Quantum Field Theory and the Standard Model (Cambridge University Press 2013) 952 pages
- Викулин В. Корниенко В Экспериментальное обнаружение в материи квантового электромагнитного поля <http://vixra.org/abs/1810.0401> 25 октября 2018
- Дубров А.П.. Земное излучение и здоровье человека. Издательство М.: «Аргументы и факты» 1992. - 57 с.
- Корниенко В, Туркин М. Техногенные S-излучения, которые обуславливают глобальные изменения и ухудшение здоровья населения, <http://viXra.org/abs/1805.0270> 13 мая 2018
- Корниенко В. Оккупация солнца, которая обуславливает наступление ледникового периода, viXra, [препринт] <http://viXra.org/abs/1707.0139> 10 июля 2017



Максвелл Дж. К. Избранные сочинения по теории электромагнитного поля. — М.: ГИТТЛ, 1952. 687 с

Травинка, Пирамида Голода на Селигере. <https://geocaching.su/?pn=101&cid=1503> 15 июня 2006

Эйнштейн А. Собрание научных трудов в четырёх томах. Том 1. Работы по теории относительности 1905—1920. М.: Наука,